

Asmel Consortile S.C. a r.l.
 Sede Legale: Via Carlo Cattaneo, 9 - 21013 GALLARATE (VA)
 P.IVA 03357090129 - C.F. 91055320120
 Sede Operativa: Centro Direzionale - Isola G1 - Napoli
www.asmecomm.it - portale di committenza pubblica
 COMUNE DI MALCESINE (VR)

COMUNE DI MALCESINE

Provincia di VERONA

AREA "Territorio, Ecologia, Ambiente e Servizi alla Collettività"

Piazza Statuto, 1- CAP 37018 - Tel. +39 045 6589911

<http://www.comunemalcesine.it>/e-mail: info@comunemalcesine.it

P.E.C.: protocollo@pec.comunemalcesine.it

Prot. n. _____ del 12.02.2018 Spett. _____

Comunicazione via PEC



Oggetto:

LETTERA DI INVITO ALLA PROCEDURA NEGOZIATA

Esecuzione lavori sulla base del progetto esecutivo

(articolo 30, del decreto legislativo n. 50/2016)

procedura: negoziata articolo 36, comma 2, lett.c), e art. 63 c. 6 del decreto legislativo n. 50/2016

criterio: offerta di solo prezzo ai sensi dell'articolo 95, comma 4 lett. a) ed art. 97 c. 2 del D.Lgs. n. 50/2016

MESSA A NORMA E RIQUALIFICAZIONE EDIFICI ED INFRASTRUTTURE COMUNALI.

LOTTO 3 "PALESTRA SCUOLA MEDIA - REALIZZAZIONE TRIBUNE".

CUP: H21E16000200009

CIG: 7355587669 [n. gara 6967517]

IL RESPONSABILE DEL PROCEDIMENTO

INVITA

Codesto spettabile operatore economico, fermi restando i requisiti di ammissibilità, a partecipare alla procedura negoziata in oggetto presentando apposita offerta, intendendosi, con l'avvenuta partecipazione, pienamente riconosciute e accettate tutte le modalità, le indicazioni e le prescrizioni previste dalla presente lettera di invito e dal Capitolato speciale d'appalto integrante il progetto posto a base di gara, alle condizioni che seguono.

Resta fermo che il presente invito non costituisce presunzione di ammissibilità e che la Stazione appaltante può procedere all'esclusione anche in ragione di cause ostative non rilevate durante lo svolgimento della procedura o intervenute successivamente alla conclusione della medesima.

Ai sensi dell'articolo 48, comma 11, del decreto legislativo n. 50/2016, l'operatore economico invitato individualmente ha la facoltà di partecipare e di trattare per sé o quale mandatario di operatori raggruppati. In parziale deroga allo stesso articolo 48, comma 11, a tutela del principio di concorrenza è vietato il raggruppamento tra più operatori economici che siano stati invitati singolarmente alla presente gara.

IL RESPONSABILE DEL PROCEDIMENTO

Dott. ing. Francesco Misdaris

Sommario:

1.	CAPO 1 - PRESENTAZIONE
1.1.	Termine per la presentazione dell'offerta
1.2.	Modalità di presentazione dell'offerta
1.3.	Recapito presso la Stazione appaltante
2.	CAPO 2 - RIEPILOGO DEGLI ELEMENTI ESSENZIALI DELL'OGGETTO DELLA GARA
2.1.	Quantitativo o entità dell'appalto.....
2.2.	Qualificazione dei lavori
2.3.	Durata dell'appalto o termine di esecuzione
2.4.	Altre informazioni sull'intervento
3.	CAPO 3 - DOCUMENTAZIONE AMMINISTRATIVA
3.1.	Documentazione amministrativa preliminare
3.2.	Documentazione relativa ai requisiti di partecipazione
4.	CAPO 4 - OFFERTA.....
5.	CAPO 5 - CRITERIO DI AGGIUDICAZIONE
6.	CAPO 6 – FASE DI GARA.....
6.1.	Apertura della gara
6.2.	Cause di esclusione in fase di ammissione.....
6.3.	Ammissione degli offerenti
6.4.	Conclusione della fase di ammissione degli offerenti.....
6.5.	Gestione dell'Offerta Economica
6.6.	Offerte anomale o anormalmente basse
7.	CAPO 7 - AGGIUDICAZIONE
7.1.	Verbali
7.2.	Proposta di Aggiudicazione
7.3.	Aggiudicazione
8.	CAPO 8 – STIPULA DEL CONTRATTO.....
8.1.	Condizioni e adempimenti per la stipula del contratto
8.2.	Consegna dei lavori
9.	CAPO 9 - DISPOSIZIONI SU DOCUMENTAZIONE, DICHIARAZIONI E COMUNICAZIONI
9.1.	Dichiarazioni e documentazione amministrativa
9.2.	Modulistica disponibile per la partecipazione
9.3.	Casi particolari nell'utilizzo dei modelli
9.4.	Comunicazioni, sopralluogo, informazioni, accesso alla documentazione
10.	CAPO 10 - DISPOSIZIONI FINALI
10.1.	Controversie
10.2.	Altre disposizioni e informazioni.....
10.3.	Riserva di aggiudicazione

**PARTE PRIMA
PRESENTAZIONE DELL'OFFERTA**

1. CAPO 1 - PRESENTAZIONE

1.1. Termine per la presentazione dell'offerta

- a) il termine ultimo per la presentazione dell'offerta è prescritto per

Alle ore: 12.00

del giorno: 02.03.2018

- b) il termine è perentorio e il sistema non ammetterà richieste tardive;
c) il recapito tempestivo dell'offerta è a rischio esclusivo dell'offerente e la Stazione appaltante non è tenuta ad effettuare alcuna indagine circa i motivi di ritardo o del mancato recapito.

1.2. Modalità di presentazione dell'offerta

- a) La presentazione dell'offerta corredata dalla relativa documentazione richiesta dovrà pervenire in forma **TELEMATICA** secondo le modalità stabilite nel presente disciplinare
b) Le offerte dovranno essere formulate dagli operatori economici ed inserite nel sistema telematico, nello spazio relativo alla presente procedura, salvo che non sia diversamente disposto.
c) Le offerte devono essere inserite in lingua Italiana.
d) Gli allegati messi a disposizione sul sito www.asmecomm.it "Albo fornitori e professionisti" devono essere scaricati e compilati.

1.3. Definizioni utili per la procedura telematica

Si riporta di seguito il significato dei principali termini indicati nei successivi articoli:

Abilitazione: risultato del procedimento che consente l'accesso e la partecipazione degli Operatori Economici abilitati al sistema informatico, ai sensi dell'articolo 58 del D.Lgs. n. 50 del 2016, per lo svolgimento della gara telematica.

Account: insieme dei codici personali di identificazione costituiti da e-mail e password che consentono alle imprese abilitate l'accesso al sistema e la partecipazione alla gara telematica.

Firma digitale: è uno dei requisiti che l'offerta deve possedere per essere giuridicamente rilevante e per garantirne inviolabilità/integrità e provenienza. È il risultato della procedura informatica (validazione) basata su certificazione qualificata rilasciata da un certificatore accreditato e generata mediante un dispositivo per la creazione di una firma sicura come disciplinata dal D.Lgs. n. 82 del 2005 (codice dell'amministrazione digitale).

La firma digitale si basa su un sistema cosiddetto a "chiavi asimmetriche", ossia due serie di caratteri alfanumerici, appositamente generati dal sistema: una chiave è conosciuta dal solo firmatario (chiave segreta), l'altra conoscibile da chiunque (chiave pubblica). La chiave segreta è necessaria alla sottoscrizione dei documenti. La chiave pubblica è necessaria alla verifica della effettiva provenienza del documento dal titolare. La sicurezza di un simile sistema risiede nel fatto che ad ogni chiave pubblica corrisponde una sola chiave segreta, e che, con la conoscenza della sola chiave pubblica, è impossibile riuscire a risalire alla chiave segreta. Per garantire la corrispondenza tra "chiave pubblica" e "chiave segreta" nonché la titolarità delle chiavi in capo al soggetto firmatario, si ricorre ad un Ente certificatore, cioè un soggetto terzo il cui compito è quello di garantire la certezza della titolarità delle chiavi pubbliche (attraverso dei cosiddetti "certificati") e di rendere conoscibili a tutti le chiavi pubbliche (attraverso un elenco telematico). L'elenco pubblico dei certificatori è disponibile all'indirizzo <http://www.agid.gov.it>.

E' necessario un lettore di smart card.

Marcatura temporale: è il risultato della procedura informatica che consente di dare certezza all'ora e al minuto di "chiusura" dell'offerta. Tale procedura garantisce lo stesso livello di inviolabilità delle offerte previsto dalla procedura di gara tradizionale ad evidenza pubblica, dando certezza del momento della chiusura dell'offerta telematica. Consiste nella generazione, tramite processo informatico di una firma digitale (anche aggiuntiva rispetto a quella del sottoscrittore) cui è associata l'informazione relativa a una data e a un'ora certe. Il kit di marcatura temporale è disponibile presso gli Enti certificatori, di cui al sito dell'Agenzia per l'Italia Digitale <http://www.agid.gov.it>.

Numero di serie della marcatura temporale: è il codice che identifica in modo univoco la marcatura temporale apposta su un documento informatico. A seconda dei software di firma e marcatura utilizzati, questo codice può essere visualizzato in formato decimale o esadecimale (la piattaforma Albofornitori.it accetta entrambi i formati) e viene denominato in vari modi ("Numero seriale", "Numero di serie", "Serial number", ...).

Gestore del Sistema: Net4market-CSAmed s.r.l. di Cremona, di cui si avvale l'Azienda per le operazioni di gara, ai sensi dell'art.58 del D.Lgs.n.50/2016. Per problematiche tecniche relative alla partecipazione alla procedura telematica il gestore è contattabile al seguente recapito telefonico: 0372/801730, dal lunedì al venerdì, nella fascia oraria: 8.30-13.00 / 14.00-17.30

Sistema: coincide con il server del gestore ed è il sistema informatico per le procedure telematiche di acquisto, ai sensi dell'articolo 58 del D.Lgs. n. 50 del 2016.

Busta telematica di offerta economica (o sealed bid): scheda di offerta che verrà compilata dall'Impresa concorrente. Il contenuto dell'offerta presentata da ciascun concorrente non è accessibile agli altri concorrenti e all'Azienda. Il Sistema accetta solo offerte non modificabili, dal momento che le stesse dovranno riportare una marca temporale certificata antecedente al periodo di invio.

Upload: processo di trasferimento e invio di dati dal sistema informatico del concorrente a un sistema remoto, ossia a "distanza", per mezzo di connessione alla rete internet (nell'apposita stanza dedicata all'Azienda, cui si accede utilizzando l'e-mail scelta e la password preventivamente assegnata e nella scheda presente nella sezione "E-procurement -Gare").

1.4. Dotazioni informatiche minime

Per partecipare alla presente procedura telematica le imprese concorrenti devono dotarsi, a propria cura e spese, della seguente strumentazione tecnica e informatica necessaria:

1 - Personal Computer collegato ad Internet

Tutte le funzionalità disponibili sulla Piattaforma ASMECOMM sono usufruibili mediante un Personal Computer Standard dotato di un Browser (tra quelli indicati nel punto 2) e collegato ad Internet.

È consigliata una connessione ADSL (banda: almeno 640 kb) o connessione internet aziendale.

Nota: Se l'accesso ad internet avviene attraverso la rete aziendale, si raccomanda di consultare il personale IT interno per verificare la disponibilità di banda e la possibilità di accesso in base alle configurazioni di proxy/firewall. Risoluzione schermo minima 1280 x 720.

2 - Web Browser (programma che permette di collegarsi ad Internet)

Google Chrome 10 o superiore;

Mozilla Firefox 10 o superiore;

Opera 12 o superiore;

Internet Explorer 8 o superiore;

Safari 5 o superiore.

3 - Configurazione Browser

È supportata la configurazione di default, come da installazione standard, in particolare per quanto riguarda le impostazioni di security, di abilitazione javascript, di memorizzazione cookies e di cache delle pagine web.

4 - Programmi opzionali

In base alle funzionalità utilizzate ed alle tipologie di documenti trattati come allegati, sono necessari programmi aggiuntivi quali: utilità di compressione/decompressione formato zip, visualizzatori di formato.pdf (Adobe Acrobat reader), programmi di office automation compatibili con MS Excel 97 e MS Word 97, programmi stand-alone per la gestione della firma digitale e della marcatura temporale (es. DIKE di InfoCert).

5 - Strumenti necessari

Un kit di firma digitale e di marcatura temporale (cfr. definizioni).

(ATTENZIONE: il sistema operativo Windows XP non è più supportato da Microsoft in termini di sicurezza e pertanto con tale S.O. potrebbe non essere possibile utilizzare la piattaforma telematica).

Tutte le Imprese che partecipano alla presente gara, esonerano espressamente la Stazione Appaltante, il Gestore ed i loro dipendenti e collaboratori da ogni responsabilità relativa a qualsiasi malfunzionamento o difetto relativo ai servizi di connettività necessari a raggiungere il sistema attraverso la rete pubblica di telecomunicazioni.

Le Imprese partecipanti dovranno impegnarsi, anche nei confronti dei propri dipendenti, ad adottare tutte le misure tecniche ed organizzative necessarie ad assicurare la riservatezza e la protezione degli strumenti informatici (email e password) assegnati. L'email e la password necessari per l'accesso al sistema e la partecipazione alla gara sono personali. Le imprese concorrenti sono tenute a conservarli con la massima

diligenza e a mantenerli segreti, a non divulgarli o comunque a cederli a terzi e a utilizzarli sotto la propria esclusiva responsabilità nel rispetto dei principi di correttezza e buona fede, in modo da non recare pregiudizio al sistema e in generale ai terzi. In ogni caso saranno ritenute valide le offerte presentate nel corso delle operazioni con gli strumenti informatici attribuiti. Le imprese partecipanti si impegnano a manlevare e tenere indenne la Stazione Appaltante ed il Gestore risarcendo qualunque pregiudizio, danno, costo e onere di qualsiasi natura, ivi comprese le spese legali eventuali che dovessero essere sopportate dagli stessi a causa di violazioni delle presenti regole e di un utilizzo scorretto o improprio del sistema.

Il Gestore, il Supporto Tecnico al Gestore del Sistema e la Stazione Appaltante non possono essere in alcun caso ritenuti responsabili per qualunque genere di danno diretto o indiretto subito dai concorrenti o da terzi a causa o comunque in connessione con l'accesso, l'utilizzo o il mancato funzionamento del sistema, dei suoi servizi e delle apposite procedure di firma digitale e marcatura temporale.

Tutti i soggetti abilitati sono tenuti a rispettare le norme legislative, regolamentari e contrattuali in tema di conservazione e utilizzo dello strumento di firma digitale e di marcatura temporale e ogni istruzione impartita in materia dal Certificatore che ha rilasciato le dotazioni software; esonerano altresì espressamente la Stazione Appaltante, il Gestore ed il Supporto Tecnico al Gestore del Sistema da qualsiasi responsabilità per conseguenze pregiudizievoli di qualsiasi natura o per danni diretti o indiretti arrecati ad essi o a terzi dall'utilizzo degli strumenti in parola.

Il mancato e non corretto utilizzo degli appositi strumenti informatici di volta in volta richiesti nel corso della procedura costituisce una violazione delle presenti regole, che può comportare la sospensione o la revoca dell'abilitazione, oltre al risarcimento dei danni eventualmente provocati.

1.5. Forma di partecipazione e abilitazione al lotto

Gli OO.EE. concorrenti, entro il termine previsto dal **TIMING DI GARA** (Fine periodo per l'abilitazione lotti-fornitori), devono definire a sistema - all'interno della scheda di gara di riferimento, nell'apposita sezione denominata "Abilitazione lotti" - la relativa forma di partecipazione (singola o congiunta).

Relativamente all'operatore che intenda partecipare in forma congiunta, al lotto dovrà essere associato, ad opera della ditta mandataria, l'eventuale RTI/Consorzio con cui l'operatore economico intende partecipare, utilizzando la funzione "Nuovo RTI".

I concorrenti che intendono presentare un'offerta in R.T.I. o con l'impegno di costituire un R.T.I., ovvero in Consorzi, infatti, entro il termine previsto dal timing di gara (Fine periodo per l'abilitazione al lotto) devono definire a sistema tale modalità di partecipazione. L'impresa mandataria/capogruppo o designata tale dovrà quindi impostare nella maschera di "**Abilitazione lotti**" (raggiungibile dalla scheda di gara) gli operatori facenti parte del raggruppamento (ciascuno con il proprio ruolo).

N.B. L'etichetta del menù relativa all' "**Abilitazione Lotti**", rimarrà di colore rosso per tutta la durata della gara ma non sarà da ritenersi indice di un'erronea compilazione da parte dell'Operatore Economico partecipante.

1.6. Deposito della documentazione di gara

1.6.1. Documentazione Amministrativa

Entro il termine previsto dal timing di gara, l'Operatore concorrente deve depositare sul sistema (upload), collegandosi alla propria area riservata dell'albo fornitori della scrivente Stazione Appaltante, nell'apposito spazio **Doc. gara > Amministrativa**, la documentazione indicata nella lettera d'invito e di seguito elencata:

- **Allegato A - Domanda di ammissione alla gara e schema di dichiarazione;**
- **Allegato B - Dichiarazione a corredo dell'offerta;**
- **Allegato C - Dichiarazione tracciabilità flussi finanziari;**
- **Allegato D - DGUE;**
- **Allegato E - Atto Unilaterale di Obbligo;**
- **Allegati G e G1 - Dichiarazione/Attestazione di presa visione del progetto e dei luoghi;**
- **Allegato H - dichiarazione costituzione ATI.**
- **Comprova pagamento ANAC per l'importo di € 20,00;**
- **Cauzione provvisoria**, per un ammontare di € **4.615,69** (ovvero di importo ridotto qualora in possesso delle certificazioni previste dal comma 7 dell'art. 93 DEL d.Lgs n. 50/2016 ad € 2.307,85) pari al 2% dell'importo complessivo dell'appalto.

Tutti i file della documentazione amministrativa dovranno essere contenuti in un file **.zip** e ciascuno di essi

dovrà avere formato .pdf. Il file .zip dovrà essere firmato digitalmente .p7m e marcato temporalmente .tsd (la sua estensione sarà allora **.zip.p7m.tsd**) e potrà avere una dimensione massima di 32 Mb.

Il file ottenuto sarà Documentazione amministrativa.zip.p7m.tsd

In caso di partecipazione in Raggruppamento Temporaneo di Imprese e/o Consorzio la cartella **.zip** contenente la documentazione amministrativa dovrà essere sottoscritta, con apposizione della firma digitale, sia dal legale rappresentante/procuratore della/e mandante/i sia dal legale rappresentante/procuratore della mandataria. L'impresa designata quale mandataria/capogruppo provvederà ad applicare la marcatura temporale e a caricare la cartella **.zip** a sistema.

N.B.: Nella produzione dei documenti in PDF di cui è richiesta scansione, si raccomanda l'utilizzo di una risoluzione grafica medio bassa, in modalità monocromatica (o scala di grigi), che non comprometta la leggibilità del documento ma che, nel contempo, non produca file di dimensioni eccessive che ne rendano difficile il caricamento.

Non è, inoltre, possibile inserire all'interno del nome del file spazi, caratteri accentati e caratteri speciali, quali: ()?|!.,: "\$£=^*°§-;/\&% ~ ""ecc., né convertire il file in altri formati.

1.6.2. Deposito telematico Offerta Economica

Modalità Di Compilazione, Salvaguardia, Trasparenza E Inviolabilità Dell'offerta Telematica

La presentazione dell'offerta economica telematica dovrà avvenire come di seguito riportato.

La gara verrà svolta con procedura telematica che prevede un sistema di ricezione delle offerte con marcatura temporale certificata a garanzia della regolarità del procedimento. Le offerte vengono inviate al sistema quando sono già immodificabili; con un TIMING DI GARA che garantisce, in maniera assoluta, l'inviolabilità dell'offerta.

L'offerta economica deve essere formulata compilando due distinti documenti:

- A) Il file "*SchemaOfferta_.xls*" generato e scaricato dalla piattaforma - OFFERTA ECONOMICA TELEMATICA (vedi infra – lettera A)
- B) Dettaglio dell'Offerta economica (vedi infra – lettera B)

A) OFFERTA ECONOMICA TELEMATICA (*SchemaOfferta_.xls*)

A partire dalla data e ora previste dal TIMING DI GARA, alla seguente voce: "*Data e ora in cui viene messo a disposizione lo schema per la formulazione dell'offerta economica telematica*" viene resa disponibile, nella scheda di gara presente sul sito, sezione "Offerta Economica", la funzione per generare (attraverso il tasto GENERA) e scaricare (download) un foglio di lavoro in formato excel "*SchemaOfferta_.xls*".

Questo foglio di lavoro costituisce la scheda di offerta economica e, pertanto, non può essere modificato a pena d'esclusione.

La compilazione dell'offerta è effettuata secondo le seguenti fasi:

1) Lo schema di offerta deve essere compilato dall'Operatore concorrente in modalità *off line* (vale a dire direttamente sul PC del concorrente stesso senza che alcun file giunga al sistema) mediante inserimento, all'interno della cella gialla posta sotto la colonna "Offerta" ed in corrispondenza del/i lotto/i per il/i quale/i si concorre, del **ribasso percentuale offerto** (Iva esclusa).

Inoltre:

- le celle poste sotto la colonna "*Offerta*" devono contenere esclusivamente un valore numerico;
- il numero massimo di cifre decimali da inserire per la formulazione del prezzo offerto è 3 (tre);

- per i prodotti designati quali "obbligatorii" è vietato inserire 0 come prezzo offerto, in ogni caso tutti i campi posti sotto la colonna "Offerta", relativi alle voci obbligatorie che compongono il lotto, dovranno essere valorizzati;
- prima di inserire il proprio prezzo, il concorrente è tenuto a considerare attentamente il prezzo posto a base d'asta per singolo lotto, in quanto l'inserimento di un prezzo superiore determinerà l'esclusione dell'offerta non congrua.

2) Dopo aver debitamente compilato e salvato l'offerta economica, il foglio *excel* dovrà essere firmato digitalmente e, su quest'ultimo file, dovrà essere apposta la marca temporale **entro il termine perentorio previsto dal timing.**

Tale marca temporale certificata è acquistabile presso enti accreditati e certificati, come i Gestori di Firma Digitale quali ad esempio Aruba, Infocert, Poste Italiane ecc..

In caso di partecipazione in Raggruppamento temporaneo di Imprese, Consorzio, GEIE

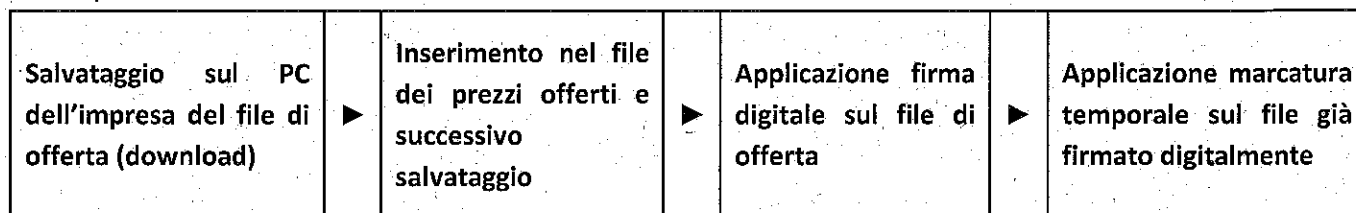
- **costituendo:** il file dell'offerta economica dovrà essere sottoscritto, con apposizione della firma digitale, sia dalla/e mandante/i sia dalla mandataria. La marcatura temporale al file andrà apposta dalla sola mandataria e la stessa provvederà al caricamento del file a sistema;

- **costituito:** il file dell'offerta economica dovrà essere sottoscritto, con apposizione della firma digitale, e marcato temporalmente dalla sola impresa mandataria, la quale provvederà anche a caricarlo a sistema.

Il risultato finale delle sopraddette operazioni dovrà essere **un singolo file con estensione .xls.p7m.tsd.**

ATTENZIONE: Alcuni software di marcatura temporale propongono di default la generazione di due file separati (un .p7m e un .tsr o .tst o altra estensione). Occorrerà quindi impostare il software di marcatura temporale in modo da generare un unico file .tsd.

Questo file verrà quindi depositato sul PC dell'Operatore concorrente e vi stazionerà in attesa del caricamento in piattaforma.



La sola firma digitale non è sufficiente a produrre l'offerta telematica.

Il file così ottenuto, sarà ad esempio:

SchemaOffertaRound1nomeimpresa.xls.p7m.tsd

N.B. Rinominare il file eliminando i caratteri speciali e caratteri accentati quali ad esempio: ()?|!.,:/\&\$%'`àèù ~ ecc.

Pena il mancato caricamento

3) Il concorrente, nei tempi previsti dal TIMING DI GARA, al punto 1.9, **deve inserire** nel sistema, nell'apposito campo presente nella sezione "Offerta economica", **a pena di esclusione, il numero identificativo (numero di serie/seriale) della marca temporale** precedentemente apposta al file firmato digitalmente dell'offerta economica e procedere al suo salvataggio. Questa operazione è possibile entrando nell'apposita tasca "Offerta Economica" e selezionando il campo "Modifica seriale".

Tale operazione consente di individuare univocamente l'offerta economica, firmata e marcata entro il termine previsto dal TIMING DI GARA, al punto 1.9, che dovrà essere caricata successivamente sul portale.

Il mancato inserimento a sistema del numero identificativo (numero di serie/seriale) della marca temporale, e/o l'eventuale discordanza tra il numero di serie inserito rispetto a quello presente nella marcatura temporale del file caricato a sistema, costituiranno cause di esclusione dell'offerta dalla gara.

Si precisa che è obbligatorio, entro i termini indicati nel timing, l'inserimento a sistema UNICAMENTE del numero seriale di marcatura temporale dell'offerta economica telematica (file excel generato e scaricato dalla piattaforma) e NON del numero seriale di marcatura temporale della cartella .zip contenente il dettaglio dell'offerta economica comunque apposta.

4) L'Operatore concorrente dovrà trasferire sul Sistema il file generato e salvato sul proprio PC, solo quando si aprirà il periodo di upload (caricamento) (TIMING DI GARA, al punto 1.9).

Per ciò che concerne l'operazione di trasferimento del file sul server, l'Operatore concorrente dovrà:

- a. collegarsi all'indirizzo https://app.albofornitori.it/alboeproc/albo_asmel e procedere ad un accesso con i propri dati identificativi;
- b. accedere alla scheda di gara attraverso la voce "Procedure d'acquisto" del menù E-procurement, cliccando poi sull'apposita icona raffigurante una lente d'ingrandimento;
- c. inviare il file utilizzando l'apposito campo ("Upload") presente nella scheda "Offerta economica" e selezionando, se necessario, il round di gara interessato all'invio.

Alla chiusura del periodo di upload, nel sistema sarà disponibile l'offerta economica "in busta chiusa" (sealed bid). Al momento dell'apertura della busta, il sistema redige in automatico le risultanze di gara, tenendo conto anche dei punteggi tecnici attribuiti dalla Commissione. La graduatoria viene pubblicata con l'indicazione delle offerte pervenute, del punteggio tecnico, economico e complessivo assegnato.

Nel periodo di inizio e fine *upload* nessuna offerta può essere modificata in quanto il termine previsto per la firma e la marcatura temporale è già scaduto. L'offerta è infatti modificabile solo durante il periodo di permanenza del file nel sistema del concorrente, che ne è direttamente responsabile, e prima del termine previsto per la firma digitale e la marcatura temporale.

Pertanto, l'offerta non è più modificabile dopo l'upload, quando viene presa in carico dal sistema, divenendo inviolabile.

La responsabilità della segretezza dell'offerta rimane quindi in capo al concorrente stesso, sollevando da qualsiasi responsabilità LA Stazione Appaltante e il Gestore.

CAUSE D'ESCLUSIONE INERENTI ALL'OFFERTA ECONOMICA

Saranno escluse le offerte condizionate, contenenti riserve, espresse in modo indeterminato così che non sia possibile desumere con certezza la volontà dell'offerente, od alternative.

Verranno automaticamente escluse dalla gara le offerte inviate che presentino una marcatura temporale successiva rispetto al termine perentorio previsto per la chiusura dell'offerta o per cui non si è proceduto all'inserimento a sistema del numero seriale della marca temporale o che presentino una marcatura temporale diversa nel numero di serie, identificativo univoco, precedentemente comunicato al sistema e offerte prive di firma digitale e/o di marcatura temporale.

Quanto previsto in materia di compilazione, presentazione, valore e sottoscrizione dell'offerta è tassativo: ogni inosservanza di una o più delle prescrizioni, formali e sostanziali, così come l'apposizione di qualsiasi clausola o condizione comporterà l'esclusione dalla gara.

B) DETTAGLIO DELL'OFFERTA ECONOMICA (E DELL' OFFERTA TEMPO)

Entro il termine previsto dal successivo TIMING DI GARA, al punto 1.9, le Imprese dovranno anche depositare sul sistema (upload), collegandosi alla propria area riservata dell'Albo Fornitori e Professionisti, nello spazio della scheda di gara denominato **Doc. gara > Ulteriore**, la documentazione indicata nel disciplinare, come di seguito elencati:

- **Allegato F – Dettaglio di Offerta Economica.**

dovranno essere contenuti in una cartella .zip (si specifica che l'unica estensione ammessa per la cartella compressa è .zip) e ciascuno di essi dovrà avere formato .pdf.

La cartella .zip dovrà essere firmata digitalmente e marcata temporalmente e potrà avere una dimensione massima di 32 MB e avrà estensione **.zip.p7m.tsd**.

Il file ottenuto sarà Dettagliooffertaeconomica.zip.p7m.tsd

La firma digitale e la marcatura temporale dovranno essere necessariamente apposte sulla cartella .zip entro il termine ultimo di caricamento della documentazione richiesta (vedi al proposito il successivo TIMING DI GARA, al punto 1.9).

La firma digitale e la marcatura temporale apposte sulla cartella .zip equivalgono alla apposizione delle stesse su ogni singolo file contenuto nella medesima cartella.

L'upload di tale documentazione dovrà essere eseguito avvalendosi dell'apposita voce giustificativa "Dettaglio Offerta Economica" predisposta nella sezione denominata "Doc.Gara"- "Ulteriore", presente all'interno della scheda di gara di riferimento.

In caso di partecipazione in Raggruppamento Temporaneo di Imprese e/o Consorzio:

- **costituendo:** la cartella .zip contenente la documentazione del Dettaglio di offerta economica dovrà essere sottoscritta, con apposizione della firma digitale, sia dal legale rappresentante/procuratore della/e mandante/i sia dal legale rappresentante/procuratore della mandataria. L'impresa designata quale futura mandataria/capogruppo provvederà ad applicare la marcatura temporale e a caricare la cartella.zip a sistema;

- **costituito:** la cartella .zip contenente la documentazione del Dettaglio di offerta economica dovrà essere sottoscritta, con apposizione della firma digitale, dal solo legale rappresentante/procuratore dell'impresa mandataria, il quale provvederà anche a marcarla temporalmente e a caricarla a sistema.

N.B. Il totale dell'offerta presente nel documento di Dettaglio dovrà necessariamente corrispondere con l'importo complessivo ottenuto a seguito della compilazione del file excel denominato "SchemaOfferta .xls" (offerta economica telematica). In caso di discordanza prevarrà il dato inserito nel suddetto file "SchemaOfferta .xls".

1.7. Richiesta di chiarimenti – Forum

Per qualsiasi chiarimento circa le modalità di esecuzione di quanto richiesto o per eventuali delucidazioni, l'operatore economico dovrà accedere all'apposito forum dedicato nel sito **www.asmecomm.it**.

Le richieste di chiarimento dovranno essere inoltrate, solo ed esclusivamente, attraverso il Forum, entro i termini indicati nel Timing di abilitazione alla gara alla voce "Termine ultimo per la richiesta di chiarimenti".

Gli operatori economici dovranno prendere visione delle risposte alle richieste di chiarimento sul sito **www.asmecomm.it** nel predetto Forum che avranno valore integrativo e/o correttivo degli stessi Atti di Gara.

IMPORTANTE: La Stazione Appaltante utilizzerà il **FORUM di gara** per eventuali comunicazioni ai partecipanti in pendenza del termine di deposito delle offerte e, successivamente, per le comunicazioni di carattere generale; tra queste è compresa la pubblicazione dell'elenco degli aggiudicatari, cui rinvierà la comunicazione ai sensi dell'art. 76, comma 5, del D.Lgs. 163/06.

Rimane a carico degli operatori economici concorrenti, l'onere di monitorare il "FORUM", al fine di prendere

contezza di quanto sopra riportato.

La stazione Appaltante utilizzerà - per l'invio delle comunicazioni dalla piattaforma - l'indirizzo di posta elettronica certificata inserito in sede di iscrizione all'Albo Fornitori telematico della Stazione Appaltante. Si consiglia perciò di verificare la correttezza dell'indirizzo mail di posta certificata inserito nell'apposito campo.

1.8. Modalità di sospensione o annullamento

In caso di malfunzionamento o difetto degli strumenti hardware, software e dei servizi telematici utilizzati dalla Stazione Appaltante, dal Gestore della Piattaforma e dal Supporto Tecnico al Gestore del sistema per la gara, con conseguente accertamento di anomalie nella procedura, la gara potrà essere sospesa e/o annullata.

La sospensione e l'annullamento sono esclusi nel caso di malfunzionamento degli strumenti utilizzati dai singoli concorrenti.

Per problemi tecnici si consiglia di contattare direttamente il Supporto Tecnico al Gestore della Piattaforma - via mail, all'indirizzo info@csamed.it oppure al 0372/801730 dal lunedì al venerdì dalle ore 08:30 alle ore 13:00 e dalle ore 14:00 alle ore 17:30.

1.9. TIMING DI GARA e procedura telematica

Le ditte partecipanti, dovranno caricare, salvo opportune comunicazioni la documentazione richiesta nella data e all'ora indicata dalla tabella sotto riportata.

TIMING GARA	DATA	ORARIO
Termine ultimo per la richiesta di chiarimenti	28.02.2018	12:00
Termine ultimo per la richiesta di presa visione dei luoghi mediante richiesta all'indirizzo cardoni.milena@comunemalcesine.it	28-02-2018	12:00
Data e ora in cui viene messo a disposizione lo schema per la formulazione dell'offerta economica telematica (<i>SchemaOfferta.xls</i>).	13.02.2018	9:00
Termine ultimo perentorio, a pena di esclusione, per apporre firma digitale e marcatura temporale al file di Offerta Economica telematica (SchemaOfferta.xls) e del Dettaglio dell'Offerta Economica (Allegato F)	02.03.2018	12:00
Termine ultimo perentorio, a pena di esclusione, per apporre firma		
Fine periodo per il caricamento telematico della documentazione amministrativa firmata digitalmente e marcata temporalmente, e per l'Abilitazione lotti-fornitori. (Si precisa che la cartella relativa alla "ABILITAZIONE LOTTI" rimarrà di colore rosso fino al termine di gara XX/XX/20XX ore XX:00:00).	02.03.2018	12:00
Inizio periodo per l'inserimento del numero di serie identificativo della marcatura temporale apposta al file di offerta economica telematica (<i>SchemaOfferta.xls</i>)	13.02.2018	13:00

TIMING GARA	DATA	ORARIO
Fine periodo per l'inserimento del numero di serie identificativo della marcatura temporale apposta al file di offerta economica telematica (SchemaOfferta_.xls)	02.03.2018	17:00
Apertura, in seduta pubblica, della Busta Telematica della Documentazione Amministrativa ed ammissione concorrenti.	Data da definirsi notificata tramite successiva comunicazione	
Pubblicazione del verbale di verifica della regolarità della documentazione amministrativa (eventuale)	Data da definirsi notificata tramite successiva comunicazione	
Inizio upload (per le sole ditte ammesse al prosieguo della gara) dell'offerta economica telematica (SchemaOfferta_.xls) e del relativo dettaglio di offerta economica	Data da definirsi notificata tramite successiva comunicazione	
Fine upload (per le sole ditte ammesse al prosieguo della gara) dell'offerta economica telematica (SchemaOfferta_.xls) e del relativo dettaglio di offerta economica	Data da definirsi notificata tramite successiva comunicazione	
Apertura dell'offerta economica telematica	Data da definirsi notificata tramite successiva comunicazione	
Pubblicazione della graduatoria	Data da definirsi notificata tramite successiva comunicazione	

Tutti i file per i quali è richiesta la firma digitale, devono essere firmati digitalmente e caricati sul portale.

La firma digitale prevede la possibilità che lo stesso documento può essere firmato anche da più persone.

La corretta firma digitale rimane piena responsabilità di ciascun partecipante.

Per le Associazioni Temporanee o Consorzi già costituiti/non ancora costituiti, l'offerta, deve essere sottoscritta digitalmente rispettivamente dal legale rappresentante o titolare dell'impresa capogruppo e da ciascun concorrente che costituirà l'Associazione o il Consorzio.

2. CAPO 2 - ELEMENTI ESSENZIALI DELL'OGGETTO DELLA GARA

2.1. Quantitativo o entità dell'appalto (tutti gli importi sono in euro e I.V.A. esclusa)

Valore stimato complessivo dell'appalto: € 230.784,70

così costituito:

1)	IMPORTI SOGGETTI A RIBASSO	€ 223.219,63
1.a)	Lavori al netto dei Costi della Manodopera;	€ 130.905,75
1.b)	Costi della Manodopera;	€ 92.313,88
2)	IMPORTI NON SOGGETTI A RIBASSO	€ 7.565,07
1.a)	Oneri di sicurezza;	€ 7.565,07

2.2. Qualificazione dei lavori

2.2.1. Qualificazione dei lavori ai fini dell'esecuzione

- a) per «categoria» si intende la categoria come risulta dalla declaratoria di cui all'allegato «A» al d.P.R. n. 207 del 2010, con le specificazioni di cui all'articolo 12 della legge n. 80 del 2014;
- b) la qualificazione dei lavori in appalto (compresi gli oneri di sicurezza) è la seguente:

N. ordine	DESIGNAZIONE DELLE DIVERSE CATEGORIE DI LAVORI ED ONERI SOGGETTI A RIBASSO D'ASTA	Importo complessivo di ogni categoria di lavoro	
		lavori compensati	
		a corpo	a misura
1.	OG1 - Edifici civili e industriali [categoria prevalente]	60,50 %	€ 135.062,33
2.	OS3 - Impianti idrico-sanitario, cucine, lavanderie	0,6 %	€ 1.257,49
3.	OS21 - Opere strutturali speciali (pali di fondazione)	23,70 %	€ 53.001,51
4.	OS23 - Demolizione di opere	3,3 %	€ 7.420,44
5.	OS28 - Impianti termici e di condizionamento	6,1 %	€ 13.637,50
6.	OS30 - Impianti Interni elettrici, telefonici, radiotelefonici e televisivi	5,8 %	€ 12.840,37
	Totale 100 %		€ 223.219,63
	Costi della sicurezza e igiene del lavoro (non soggetti a ribasso)		€ 7.565,07
	Totale importo contrattuale		€ 230.784,70

2.2.2. Modalità di contabilizzazione dei lavori

Le attività oggetto del presente affidamento sono riferite a lavori da contabilizzarsi "a corpo e a misura", ai sensi dell'articolo 3, comma 1, lettere dddd) ed eeee) del D.Lgs n. 50 del 2016.

2.3. Durata dell'appalto o termine di esecuzione

Durata in giorni: **128 (centoventottogiorni)**

2.4. Altre informazioni sull'intervento

2.4.1. Tipo di appalto

Esecuzione di lavori sulla base del progetto esecutivo, articolo 30 del decreto legislativo n. 50 del 2016.

2.4.2. Luogo di esecuzione (codice NUTS: ITH31)

2.4.3. Breve descrizione dell'intervento:

I lavori che formano oggetto dell'appalto possono riassumersi come di seguito, salvo più precise indicazioni che all'atto esecutivo potranno essere impartite dalla Direzione dei Lavori:

- smontaggio della centrale termica a servizio della palestra, e conservazione del generatore di calore e di tutti gli accessori necessari affinché possa essere rimontato nel nuovo locale CT;
- smontaggio e conservazione del generatore di calore, e di tutti gli accessori necessari affinché possano essere rimontati, a servizio della "casa vigili";
- demolizione completa dell'avancorpo sud dell'immobile ospitante la palestra, ponendo particolare attenzione alla protezione/conservazione del sistema di riscaldamento a pavimento esistente nel locale palestra;
- realizzazione di micropali valvolati;
- realizzazione di fondazioni e setti in calcestruzzo armato, collegati alle strutture esistenti con travi in c.a. ai vari piani
- realizzazione di solette e muri in c.a. di differente spessore per la formazione di tre ordini di gradinate e degli ambienti sottostanti;
- realizzazione di due nuovi servizi igienici (divisi per sesso) con relativi antibagni posti al di sotto delle tribune, completi di sanitari e finiture;
- realizzazione di nuovo locale filtro, all'ingresso della palestra ma all'interno del fabbricato adiacente con spostamento della porta di accesso al locale spogliatoio;
- realizzazione della nuova centrale termica e riattivazione del generatore di calore precedentemente smontato e conservato in loco;
- realizzazione dei locali accessori previsti sotto le tribune;
- fornitura e posa di cappotto esterno al nuovo manufatto;
- fornitura e posa di nuovi serramenti (apribili e fissi);
- risistemazione delle aree esterne poste nel cortile di pertinenza con ripermimetrazione della zona posta a quota superiore.

2.4.4. Ammissibilità di varianti: nel rispetto della norma generale.

2.4.5. Criterio di affidamento

L'aggiudicazione avviene con il criterio dell'Offerta al minor prezzo ai sensi dell'articolo 95, comma 4, lett. a) del D.Lgs. 50/2016, determinato mediante ribasso sull'importo a base d'asta.

L'appalto sarà aggiudicato anche in presenza di una sola offerta se ritenuta valida e adeguata.

Ai sensi dell'art. 97, comma 8, del D.Lgs. 50/2016, si procederà all'esclusione automatica dalla gara delle offerte che presentano una percentuale di ribasso pari o superiore alla soglia di anomalia individuata secondo quanto disposto dal comma 2 del medesimo art. 97 del D.Lgs. 50/2016.

La facoltà di esclusione automatica non è esercitabile quando il numero delle offerte ammesse è inferiore a dieci. In caso di offerte uguali si procederà per sorteggio.

Ai fini della determinazione della soglia di anomalia, il relativo calcolo è arrotondato alla terza cifra decimale. La stazione appaltante si riserva la facoltà di sottoporre a verifica le offerte ritenute anormalmente basse ai sensi dell'art. 97 del D.Lgs. 50/2016.

2.4.6. Provvedimenti amministrativi e contatti dell'ufficio:

- a) ai sensi dell'articolo 55, commi 1 e 3, del d.P.R. n. 207 del 2010, il progetto esecutivo posto a base di gara è stato validato dal Responsabile del procedimento, ing. Francesco Misdaris, con verbale in data 20.12.2017;
- b) ai sensi dell'articolo 32, commi 2 e 3, del decreto legislativo n. 50 del 2016, la presente procedura è stata indetta con determinazione del Responsabile dell'ufficio Lavori Pubblici numero DTG 61 in data 12.02.2018;
- c) Responsabile unico del procedimento è stato nominato l'ing. Francesco Misdaris con i seguenti punti di contatto:

- Ufficio TECNICO - SETTORE LAVORI PUBBLICI presso la Stazione appaltante;
- telefono 045 65 89 984 / 045 65 89 903
- e-mail del RUP: misdaris.francesco@comunemalcesine.it
- e-mail del collaboratore del RUP: cardoni.milena@comunemalcesine.it
- P.E.C.: protocollo@pec.comunemalcesine.it

2.4.7. Subappalto

Si applica l'art. 105 del decreto legislativo n. 50 del 2016.

3. CAPO 3 - DOCUMENTAZIONE AMMINISTRATIVA (Busta telematica: A – BUSTA AMMINISTRATIVA)

In fase di partecipazione, dopo aver effettuato con successo l'accesso al Sistema, l'operatore economico che intende partecipare deve compilare i campi ed effettuare le selezioni che il Sistema propone in sequenza e, ogni qualvolta il Sistema lo richiede o l'operatore economico lo ritenga, deve caricare (upload) la pertinente documentazione amministrativa nell'ambito della busta telematica (virtuale) «A – BUSTA AMMINISTRATIVA».

3.1. Documentazione amministrativa preliminare

Per Documentazione amministrativa preliminare si intendono le dichiarazioni e i documenti di cui ai seguenti articoli da 3.1.1 a 3.1.4, diversi da quelli relativi ai requisiti degli offerenti di cui all'articolo 3.2.1, all'articolo 3.2.3 e all'articolo 3.2.5, e diversi altresì dall'Offerta Economica di cui al Capo 4.

Tutti gli operatori economici che sottoscrivono le dichiarazioni previste dagli articoli da 3.1.1 a 3.1.4 devono allegare il proprio «PASSE», ai sensi dell'articolo 2, comma 3, lettera b), della deliberazione dell'Autorità per la vigilanza sui contratti pubblici (ora ANAC) n. 111 del 20 dicembre 2012 e successive modificazioni, rilasciato dalla stessa Autorità nell'ambito del sistema AVCPASS, per l'accesso alla Banca dati di cui all'articolo 213, comma 8 del decreto legislativo n. 50 del 2016.

CAUZIONE PROVVISORIA, per un ammontare di € 4.615,69 (ovvero di importo ridotto qualora in possesso delle certificazioni previste dal comma 7 dell'art. 93 DEL d.Lgs n. 50/2016 ad € 2.307,85) pari al 2% dell'importo complessivo dell'appalto.

La cauzione provvisoria dovrà essere prestata conformemente al D.M.12 marzo 2004; (in caso di A.T.I. non ancora costituita la cauzione dovrà essere intestata a tutte le imprese costituenti il raggruppamento);

Si precisa che sarà causa tassativa di esclusione, la polizza che non riporti espressamente le seguenti clausole previste dall'art.93, comma 4 e 5 del D. Lgs. 50/2016 e precisamente:

- **rinuncia al beneficio della preventiva escussione del debitore principale;**
- **rinuncia all'eccezione di cui all'art. 1957 del Codice Civile;**
- **l'operatività della garanzia medesima entro 15 (quindici) giorni, a semplice richiesta scritta della stazione Appaltante;**
- **validità per almeno 180 (centottanta) giorni dalla data di presentazione dell'offerta.**

La costituzione della cauzione provvisoria potrà avvenire anche tramite deposito in contanti o in titoli del debito pubblico garantiti dallo Stato al corso del giorno del deposito, presso una Sezione di Tesoreria Provinciale o presso le aziende autorizzate a titolo di pegno a favore della stazione appaltante, oppure mediante fidejussione bancaria o polizza assicurativa.

Sono accettate garanzie fidejussorie prestate esclusivamente dai soggetti di cui all'art.93, comma 3 del D.Lgs.50/2016.

La polizza o fideiussione deve essere prodotta in originale o in copia autenticata, ai sensi dell'art. 18 del D.P.R. 28 dicembre 2000, n. 445 e ss.mm.ii., con espressa menzione dell'oggetto e del soggetto garantito;

Si precisa che:

- a. in caso di partecipazione in RTI orizzontale, o consorzio ordinario di concorrenti, il concorrente può godere del beneficio della riduzione della garanzia solo se tutte le imprese che costituiscono il raggruppamento e/o il consorzio ordinario siano in possesso della predetta certificazione;

- b. in caso di partecipazione in consorzio di cui alle lett. b) e c) dell'art. 45, comma 2, del D.Lgs 50/2016, il concorrente può godere del beneficio della riduzione della garanzia nel caso in cui la predetta certificazione sia posseduta dal consorzio.
- c. Ai sensi dell'art. 93, comma 9; del D.Lgs 50/2016, la cauzione provvisoria verrà svincolata entro il termine massimo di trenta giorni dall'aggiudicazione.

3.1.1. Contributo all'Autorità Nazionale Anticorruzione (art. 1, comma 67, legge n. 266 del 2005):

Trattandosi di importo a base di gara compreso tra € 150.000,00 e € 300.000,00 è prevista la quota a carico di partecipanti pari ad € 20,00 come prescritto dalla delibera ANAC 2016.

I soggetti partecipanti sono tenuti al pagamento della contribuzione quale condizione di ammissibilità alla procedura di selezione del contraente. Essi sono tenuti a dimostrare, al momento della presentazione dell'offerta, di avere versato la somma dovuta a titolo di contribuzione.

3.1.2.

3.1.3. Dichiarazioni e altra documentazione obbligatorie di cui la lettera a.2) è a pena di esclusione:

3.2.

a) **Dichiarazione/attestazione della Stazione Appaltante di avvenuto sopralluogo non assistito e presa visione degli atti di gara e dei luoghi che dovranno essere prodotte all'interno del file della Documentazione Amministrativa utilizzando i modelli "G" e "G1"** (allo scopo occorre prendere appuntamento con gli uffici ai recapiti di cui al punto 2.4.6):

- a.1) **dichiarazione** di avere, direttamente o con delega a personale dipendente, esaminato tutti gli elaborati progettuali, compreso il computo metrico estimativo, di essersi recati sul luogo di esecuzione dei lavori, di avere preso conoscenza delle condizioni locali, della viabilità di accesso, di aver verificato le capacità e le disponibilità, compatibili con i tempi di esecuzione previsti, delle cave eventualmente necessarie e delle discariche autorizzate, nonché di tutte le circostanze generali e particolari suscettibili di influire sulla determinazione dei prezzi, sulle condizioni contrattuali e sull'esecuzione dei lavori e di aver giudicato i lavori stessi realizzabili, gli elaborati progettuali adeguati ed i prezzi nel loro complesso remunerativi e tali da consentire il ribasso offerto, attestando altresì di avere effettuato una verifica della disponibilità della mano d'opera necessaria per l'esecuzione dei lavori nonché della disponibilità di attrezzature adeguate all'entità e alla tipologia e categoria dei lavori in appalto;
- a.2) **attestazione della Stazione appaltante di avvenuto sopralluogo non assistito in sito**, con le modalità di cui all'articolo 9.4.2, unita alla dichiarazione di cui al precedente punto sub. a.1); l'assenza di tale attestazione non è causa di esclusione se il sopralluogo è accertato d'ufficio e risulta agli atti della Stazione appaltante;
- b) dichiarazione, ai sensi dell'articolo 76, comma 6, del decreto legislativo n. 50 del 2016, con la quale si rende noto, a titolo collaborativo e acceleratorio e la cui assenza non è causa di esclusione:
 - b.1) il domicilio eletto per le comunicazioni;
 - b.2) l'indirizzo di posta elettronica certificata o, se non disponibile, l'indirizzo di posta elettronica;
 - b.3) il numero di fax, corredato dall'autorizzazione al suo utilizzo ai fini della validità delle comunicazioni;
- c) **ai fini della acquisizione del DURC** a titolo collaborativo e acceleratorio, la cui assenza non è causa di esclusione: modello unificato INAIL-INPS-CASSA EDILE, compilato nei quadri «A» e «B» oppure, in alternativa, indicazione:
 - c.1) del contratto collettivo nazionale di lavoro (CCNL) applicato;
 - c.2) per l'INAIL: codice ditta, sede territoriale dell'ufficio di competenza, numero di posizione assicurativa;
 - c.3) per l'INPS: matricola azienda, sede territoriale dell'ufficio di competenza;
 - c.4) per la Cassa Edile (CAPE): codice impresa, codice e sede cassa territoriale di competenza;

3.2.1. Altre dichiarazioni e documentazione eventuali (se ricorrono le condizioni):

a) **limitatamente agli operatori economici la cui documentazione o l'offerta è sottoscritta da un procuratore o institore**: scrittura privata autenticata o atto pubblico di conferimento della procura speciale o della preposizione institoria o, in alternativa, dichiarazione sostitutiva ai sensi dell'articolo 46,

- comma 1, lettera u), del d.P.R. n. 445 del 2000, attestante la sussistenza e i poteri conferiti con la procura speciale o con la preposizione institoria, con gli estremi dell'atto di conferimento ai sensi degli articoli 1393 e 2206 del codice civile;
- b) **limitatamente agli offerenti che ricorrono al subappalto:** dichiarazione, ai sensi dell'articolo 105 del decreto legislativo n. 50 del 2016, con la quale l'offerente indica i lavori che intende subappaltare;
- c) **limitatamente ai raggruppamenti temporanei e consorzi ordinari**, ai sensi dell'articolo 48 del decreto legislativo n. 50 del 2016 e dell'articolo 92 del d.P.R. n. 207 del 2010:
- c.1) se già formalmente costituiti: copia autentica dell'atto di mandato collettivo speciale, con l'indicazione del soggetto designato quale mandatario o capogruppo; in alternativa, dichiarazione sostitutiva di atto di notorietà, con la quale si attesti che tale atto è già stato stipulato, indicandone gli estremi e riportandone i contenuti;
- c.2) se non ancora costituiti: dichiarazione di impegno alla costituzione mediante conferimento di mandato al soggetto designato quale mandatario o capogruppo, ai sensi dell'articolo 48, comma 8, del decreto legislativo n. 50 del 2016; tale impegno alla costituzione può essere omissivo se è presentato sul foglio dell'offerta o unitamente a questa, ai sensi del Capo 4, lettera f), punto sub. f.2);
- c.3) per ciascun operatore economico raggruppato o consorziato o che intende raggrupparsi o consorziarsi: dichiarazioni relative alla situazione personale (possesso dei requisiti di idoneità professionale e dei requisiti di ordine generale e assenza delle cause di esclusione) e al possesso dei requisiti di qualificazione di ordine speciale di cui ai successivi articoli da 3.2.1 a 3.2.3, presentate e sottoscritte distintamente da ciascun operatore economico in relazione a quanto di propria pertinenza;
- c.4) nei raggruppamenti temporanei o consorzi ordinati di tipo orizzontale, indicazione delle quote di partecipazione di ciascun operatore economico; nei raggruppamenti temporanei o consorzi ordinati di tipo verticale, indicazione delle categorie di lavori che ciascun operatore economico intende assumere;
- c.5) limitatamente alle imprese cooptate: ammesse esclusivamente se l'offerente, singolo o costituito in raggruppamento o consorzio, è in possesso dei requisiti sufficienti per l'assunzione integrale dei lavori senza il concorso dell'operatore economico cooptato, ai sensi dell'articolo 92, comma 5, del d.P.R. n. 207 del 2010, devono:
- possedere i requisiti di cui all'articolo 80 del decreto legislativo n. 503 del 2016 e presentare le dichiarazioni di cui all'articolo 3.2.1;
 - possedere almeno una parte dei requisiti di cui all'articolo 3.2.3, anche con riferimento a categorie di lavorazioni diverse da quelle previste all'articolo 2.2.1, comunque in misura almeno pari all'entità dei lavori ad esse affidate, e presentare le relative dichiarazioni;
 - dichiarare i lavori o la parte di lavori che intendono eseguire, fermo restando che questi non possono essere di importo superiore al 20% (venti per cento) del totale dei lavori in appalto, complessivamente per tutte le imprese cooptate se più di una;
- c.6) ai sensi dell'articolo 45, comma 1 e 2, del decreto legislativo n. 50 del 2016, la medesima disciplina si applica, in quanto compatibile, agli operatori economici che hanno stipulato il contratto di gruppo europeo di interesse economico (GEIE) ai sensi del decreto legislativo n. 240 del 1991;
- d) **limitatamente alle Reti di imprese e Contratti di rete**, in attuazione dell'articolo 13, comma 2, lettera b), della legge n. 180 del 2011, le reti di imprese di cui all'articolo 3, commi da 4-ter a 4-quinquies, del decreto legge n. 5 del 2009, introdotti dalla legge di conversione n. 33 del 2009, come modificato dall'articolo 42, commi 2-bis e 2-ter, del decreto-legge n. 78 del 2010, introdotti dalla legge di conversione n. 122 del 2010, devono dichiarare:
- d.1) gli estremi dell'atto pubblico o della scrittura privata con i quali è stato stipulato il Contratto di rete, nonché i contenuti del contratto di rete che rendono compatibile le pattuizioni contrattuali con la partecipazione all'appalto;
- d.2) le generalità complete dell'Organo Comune di cui alla lettera e) del citato articolo 3, comma 4-ter, qualora previsto dal Contratto di rete e, per questo, il possesso dei requisiti di ordine generale e l'assenza delle cause di esclusione di cui all'articolo 3.2.1;
- d.3) le generalità complete delle imprese aderenti al Contratto di rete, distinguendo tra quelle che:
- sono individuate quali esecutrici dei lavori;

- mettono in comune i requisiti di ordine speciale di cui all'articolo 3.2.3, se diverse dalle imprese esecutrici;
- d.4) la situazione personale (possessione dei requisiti di idoneità professionale e dei requisiti di ordine generale e assenza delle cause di esclusione) di cui all'articolo 3.2.1, nonché il possessione dei requisiti di ordine speciale di cui all'articolo 3.2.3, per tutte le imprese di cui al precedente punto sub. d.3);
- d.5) ai sensi dell'articolo 48, comma 14, del decreto legislativo n. 50 del 2016, per quanto non diversamente disposto, alle reti di imprese si applicano le disposizioni in materia di raggruppamenti temporanei di operatori economici, in quanto compatibili;
- e) **limitatamente ai consorzi stabili, nonché ai consorzi di cooperative o di imprese artigiane:**
- e.1) ai sensi dell'articolo 48, comma 7, secondo periodo, del decreto legislativo n. 50 del 2016, devono indicare se intendano eseguire i lavori direttamente con la propria organizzazione consortile o se ricorrano ad uno o più operatori economici consorziati e, in quest'ultimo caso, devono indicare il consorziato o i consorziati esecutori per i quali il consorzio concorre alla gara;
- e.2) il consorziato o i consorziati indicati quali esecutori per i quali il consorzio concorre ai sensi del precedente punto sub. e.1) devono possedere i requisiti di cui all'articolo 80 del decreto legislativo n. 50 del 2016 e presentare le dichiarazioni di cui all'articolo 3.2.1;
- f) **limitatamente agli offerenti che ricorrono all'avvalimento:** ai sensi e per gli effetti dell'articolo 89 del decreto legislativo n. 50 del 2016, l'offerente può avvalersi, per determinati requisiti di ordine speciale, dei requisiti posseduti da altro operatore economico (denominato impresa "ausiliaria"), alle seguenti condizioni:
- f.1) l'avvalimento è ammesso per i requisiti di cui all'articolo 3.2.3, lettera a);
l'avvalimento non può essere frazionato tra più operatori economici ausiliari in misura inferiore al 10% (dieci per cento);
- f.2) l'avvalimento è ammesso in relazione al requisito del possessione del sistema di qualità ISO 9001:2008 o ISO 9001:2015 solo se unitamente e indissolubilmente connesso all'avvalimento della pertinente attestazione SOA dell'operatore economico ausiliario che riporti tale requisito e a condizione che lo stesso ausiliario dichiari di mettere a disposizione le risorse e le condizioni che hanno consentito il conseguimento della certificazione del sistema di qualità;
- f.3) alla documentazione amministrativa deve essere allegata una dichiarazione dell'offerente attestante l'avvalimento dei requisiti necessari per la partecipazione alla gara, di cui è carente, con indicazione dei requisiti stessi e l'individuazione dell'impresa ausiliaria;
- f.4) alla documentazione amministrativa deve essere inoltre allegata una dichiarazione dell'impresa ausiliaria con la quale quest'ultima:
- attesta il possessione dei requisiti di ordine generale di cui all'articolo 80 del decreto legislativo n. 50 del 2016, secondo le modalità di cui all'articolo 3.2.1;
- si obbliga verso l'offerente e verso la Stazione appaltante a mettere a disposizione per tutta la durata dell'appalto i requisiti e le risorse necessarie di cui l'offerente è carente e di cui si avvale l'offerente medesimo, attestandone il possessione in proprio con le modalità previste per lo stesso offerente;
- attesta che non partecipa alla gara in proprio, né partecipa in raggruppamento temporaneo o in consorzio diverso da quello di cui essa faccia eventualmente parte in quanto offerente oltre che ausiliaria;
- attesta di non aver assunto il ruolo di ausiliaria di più operatori economici che partecipano separatamente alla medesima gara in concorrenza tra di loro;
- f.5) alla documentazione amministrativa deve essere altresì allegato, in originale o copia autentica, il contratto con il quale l'impresa ausiliaria si obbliga nei confronti dell'offerente a fornire a quest'ultimo i requisiti e a mettere a disposizione dello stesso le risorse necessarie per tutta la durata dell'appalto; il contratto deve avere i contenuti minimi di cui all'articolo 1325 del codice civile e all'articolo 88 del d.P.R. n. 207 del 2010, deve indicare i requisiti e le risorse messe a disposizione; nel caso di avvalimento nei confronti di un operatore economico che appartiene al medesimo gruppo, in luogo del contratto può essere presentata una dichiarazione attestante il legame giuridico ed economico esistente nel gruppo tra l'offerente e l'impresa ausiliaria.
- f.6) non è ammesso, ai sensi dell'art. 89, comma 11 del D.Lgs. 50/2016, l'avvalimento qualora nell'oggetto dell'appalto o della concessione di lavori rientrano, oltre ai lavori prevalenti, opere

rientranti nelle categorie superspecialistiche (SIOS), qualora il relativo valore superi il 10% dell'importo totale dei lavori messi a gara.

3.3. Documentazione relativa ai requisiti di partecipazione

3.3.1. Situazione personale dell'operatore economico

(articoli 45, comma 1 e 2; 80 e 83 comma 1 lett. a) e 3 del d.lgs. n. 50 del 2016)

Una o più dichiarazioni, redatte ai sensi dell'articolo 9.1, attestanti le seguenti condizioni:

1) **requisiti di idoneità professionale** di cui all'articolo 83, comma 1, lettera a) del decreto legislativo n. 50 del 2016, costituiti dall'iscrizione nei registri della Camera di Commercio, Industria, Artigianato, Agricoltura; la dichiarazione deve essere completa dei numeri identificativi e della località di iscrizione, nonché delle generalità di tutte le seguenti persone fisiche:

- il titolare in caso di impresa individuale;
- tutti i soci in caso di società in nome collettivo;
- tutti i soci accomandatari in caso di società in accomandita semplice;
- tutti gli amministratori muniti di poteri di rappresentanza, in caso di altro tipo di società o consorzio;
- **limitatamente alle società di capitali con meno di quattro soci (persone fisiche)**: il socio unico, il socio con partecipazione almeno del 50% (cinquanta per cento) per le società con due o tre soci, ambedue i soci in caso di società con due soli soci con partecipazione paritaria al 50% (cinquanta per cento);
- il procuratore o l'istitutore, munito di potere di rappresentanza idoneo in relazione alla gara, se questi è il soggetto che ha sottoscritto una o più istanze, ai sensi dell'articolo 3.1.4, lettera a);

2) **requisiti di ordine generale e assenza delle cause di esclusione** di cui all'articolo 80 del decreto legislativo n. 50 del 2016, dichiarati come segue:

Art. 80 del D.Lgs. 50 del 2016

1) condanna con sentenza definitiva o decreto penale di condanna divenuto irrevocabile o sentenza di applicazione della pena su richiesta ai sensi dell'articolo 444 del codice di procedura penale), per uno dei seguenti reati:

- a) delitti, consumati o tentati, di cui agli articoli 416, 416-bis del codice penale ovvero delitti commessi avvalendosi delle condizioni previste dal predetto articolo 416-bis ovvero al fine di agevolare l'attività delle associazioni previste dallo stesso articolo, nonché per i delitti, consumati o tentati, previsti dall'articolo 74 del decreto del Presidente della Repubblica 9 ottobre 1990, n. 309, dall'articolo 291-quater del decreto del Presidente della Repubblica 23 gennaio 1973, n. 43 e dall'articolo 260 del decreto legislativo 3 aprile 2006, n. 152, in quanto riconducibili alla partecipazione a un'organizzazione criminale, quale definita all'articolo 2 della decisione quadro 2008/841/GAI del Consiglio;
- b) delitti, consumati o tentati, di cui agli articoli 317, 318, 319, 319-ter, 319-quater, 320, 321, 322, 322-bis, 346-bis, 353, 353-bis, 354, 355 e 356 del codice penale nonché all'articolo 2635 del codice civile;
- b-bis) false comunicazioni sociali di cui agli articoli 2621 e 2622 del codice civile;
- c) frode ai sensi dell'articolo 1 della convenzione relativa alla tutela degli interessi finanziari delle Comunità europee;
- d) delitti, consumati o tentati, commessi con finalità di terrorismo, anche internazionale, e di eversione dell'ordine costituzionale reati terroristici o reati connessi alle attività terroristiche;
- e) delitti di cui agli articoli 648-bis, 648-ter e 648-ter.1 del codice penale, riciclaggio di proventi di attività criminose o finanziamento del terrorismo, quali definiti all'articolo 1 del decreto legislativo 22 giugno 2007, n. 109 e successive modificazioni;
- f) sfruttamento del lavoro minorile e altre forme di tratta di esseri umani definite con il decreto legislativo 4 marzo 2014, n. 24;
- g) ogni altro delitto da cui derivi, quale pena accessoria, l'incapacità di contrattare con la pubblica amministrazione;

(L'esclusione di cui al comma 1 va disposta se la sentenza o il decreto sono stati emessi nei confronti: del titolare o del direttore tecnico, se si tratta di impresa individuale; di un socio o del direttore tecnico, se si tratta

di società in nome collettivo; dei soci accomandatari o del direttore tecnico, se si tratta di società in accomandita semplice; dei membri del consiglio di amministrazione cui sia stata conferita la legale rappresentanza, di direzione o di vigilanza o dei soggetti muniti di poteri di rappresentanza, di direzione o di controllo, del direttore tecnico o del socio unico persona fisica, ovvero del socio di maggioranza in caso di società con meno di quattro soci, se si tratta di altro tipo di società o consorzio. **(utilizzare il Mod. All. "B")**
In ogni caso l'esclusione e il divieto operano anche nei confronti dei soggetti cessati dalla carica nell'anno antecedente la data di pubblicazione del bando di gara, qualora l'impresa non dimostri che vi sia stata completa ed effettiva dissociazione della condotta penalmente sanzionata;
L'esclusione non va disposta e il divieto non si applica quando il reato è stato depenalizzato ovvero quando è intervenuta la riabilitazione ovvero quando il reato è stato dichiarato estinto dopo la condanna ovvero in caso di revoca della condanna medesima).

- 2) sussistenza di cause di decadenza, di sospensione o di divieto previste dall'articolo 67 del decreto legislativo 6 settembre 2011, n. 159 o di un tentativo di infiltrazione mafiosa di cui all'articolo 84, comma 4, del medesimo decreto.
- 3) **violazioni gravi, definitivamente accertate, rispetto agli obblighi relativi al pagamento delle imposte e tasse o dei contributi previdenziali, secondo la legislazione italiana o quella dello Stato in cui sono stabiliti.** *(Costituiscono gravi violazioni quelle che comportano un omesso pagamento di imposte e tasse superiore all'importo di cui all'articolo 48-bis, commi 1 e 2-bis, del decreto del Presidente della Repubblica 29 settembre 1973, n. 602. Costituiscono violazioni definitivamente accertate quelle contenute in sentenze o atti amministrativi non più soggetti ad impugnazione. Costituiscono gravi violazioni in materia contributiva e previdenziale quelle ostative al rilascio del documento unico di regolarità contributiva (DURC), di cui all'articolo 8 del decreto del Ministero del lavoro e delle politiche sociali 30 gennaio 2015, pubblicato sulla Gazzetta Ufficiale n. 125 del 1° giugno 2015. Il presente comma non si applica quando l'operatore economico ha ottemperato ai suoi obblighi pagando o impegnandosi in modo vincolante a pagare le imposte o i contributi previdenziali dovuti, compresi eventuali interessi o multe, purché il pagamento o l'impegno siano stati formalizzati prima della scadenza del termine per la presentazione delle domande).*
- 4) gravi infrazioni (debitamente accertate) alle norme in materia di salute e sicurezza sul lavoro nonché agli obblighi di cui all'articolo 30, comma 3 del codice in materia ambientale, sociale e del lavoro stabiliti dalla normativa europea e nazionale, dai contratti collettivi o dalle disposizioni internazionali elencate nell'allegato X del codice dei contratti n. 50/2016,
- 5) stato di fallimento, di liquidazione coatta, di concordato preventivo, salvo il caso di concordato con continuità aziendale, o nei cui riguardi sia in corso un procedimento per la dichiarazione di una di tali situazioni, fermo restando quanto previsto dall'articolo 110 del D.lgs. n. 50/2016;
- 6) gravi illeciti professionali, tali da rendere dubbia la sua integrità o affidabilità. *(Tra questi rientrano: le significative carenze nell'esecuzione di un precedente contratto di appalto o di concessione che ne hanno causato la risoluzione anticipata, non contestata in giudizio, ovvero confermata all'esito di un giudizio, ovvero hanno dato luogo ad una condanna al risarcimento del danno o ad altre sanzioni; il tentativo di influenzare indebitamente il processo decisionale della stazione appaltante o di ottenere informazioni riservate ai fini di proprio vantaggio; il fornire, anche per negligenza, informazioni false o fuorvianti suscettibili di influenzare le decisioni sull'esclusione, la selezione o l'aggiudicazione ovvero l'omettere le informazioni dovute ai fini del corretto svolgimento della procedura di selezione);*
- 7) situazione di conflitto di interessi ai sensi dell'art. 6-bis della legge n. 241/1990, dell'art. 1, comma 9, lett. e), della legge n. 190/2012, dei Codici, nazionale ed integrativo comunale, di comportamento dei dipendenti pubblici ai sensi dell'articolo 42, comma 2, non diversamente risolvibile;
- 8) una distorsione della concorrenza derivante dal precedente coinvolgimento degli operatori economici nella preparazione della procedura d'appalto di cui all'articolo 67 non possa essere risolta con misure meno intrusive;
- 9) sanzione interdittiva di cui all'articolo 9, comma 2, lettera c) del decreto legislativo 8 giugno 2001, n. 231 o sanzione che comporta il divieto di contrarre con la pubblica amministrazione, compresi i provvedimenti interdittivi di cui all'articolo 14 del decreto legislativo 9 aprile 2008, n. 81;
- 10) l'operatore economico che presenti nella procedura di gara in corso e negli affidamenti di subappalti documentazione o dichiarazioni non veritiere;

- 11) l'operatore economico iscritto nel casellario informatico tenuto dall'Osservatorio dell'ANAC per aver presentato false dichiarazioni o falsa documentazione nelle procedure di gara e negli affidamenti di subappalti. Il motivo di esclusione perdura fino a quando opera l'iscrizione nel casellario informatico;
- 12) iscrizioni nel casellario informatico tenuto dall'Osservatorio dell'ANAC per aver presentato false dichiarazioni o falsa documentazione ai fini del rilascio dell'attestazione di qualificazione, per il periodo durante il quale perdura l'iscrizione;
- 13) violazione del divieto di intestazione fiduciaria di cui all'articolo 17 della legge 19 marzo 1990, n. 55. *(L'esclusione ha durata di un anno decorrente dall'accertamento definitivo della violazione e va comunque disposta se la violazione non è stata rimossa);*

il concorrente deve dichiarare inoltre:

- 14) Di essere in regola con le norme che disciplinano il diritto al lavoro dei disabili ed in particolare di aver ottemperato alle disposizioni della legge 23 marzo 1999, n. 68; *(in relazione a quanto previsto all'articolo 17 della legge 12 marzo 1999, n. 68 gli obblighi di assunzione di cui al presente articolo sono sospesi nei confronti delle imprese che versano in una delle situazioni previste dagli articoli 1 e 3 della legge 23 luglio 1991, n. 223, e successive modificazioni, ovvero dall'articolo 1 del decreto-legge 30 ottobre 1984, n. 726, convertito, con modificazioni, dalla legge 19 dicembre 1984, n. 863; gli obblighi sono sospesi per la durata dei programmi contenuti nella relativa richiesta di intervento, in proporzione all'attività lavorativa effettivamente sospesa e per il singolo ambito provinciale. Gli obblighi sono sospesi inoltre per la durata della procedura di mobilità disciplinata dagli articoli 4 e 24 della legge 23 luglio 1991, n. 223, e successive modificazioni, e, nel caso in cui la procedura si concluda con almeno cinque licenziamenti, per il periodo in cui permane il diritto di precedenza all'assunzione previsto dall'articolo 8, comma 1, della stessa);*
- 15) *(il concorrente deve contrassegnare la situazione in cui si trova barrando la relativa casella)*
che, non essendo stata vittima dei reati previsti e puniti dagli artt. 317 e 629 del codice penale aggravati ai sensi dell'art. 7 del decreto legge 13 maggio 1991, n. 152, convertito, con modificazioni, dalla legge 12 luglio 1991, n. 203, non ha denunciato i fatti alla autorità giudiziaria; *(tale circostanza di cui al primo periodo deve emergere dagli indizi a base della richiesta di rinvio a giudizio formulata nei confronti dell'imputato nell'anno antecedente alla pubblicazione del bando e deve essere comunicata, unitamente alle generalità del soggetto che ha omissso la predetta denuncia, dal procuratore della Repubblica procedente all'ANAC, la quale cura la pubblicazione della comunicazione sul sito dell'Osservatorio);*
che essendo stata vittima dei reati previsti e puniti dagli artt. 317 e 629 del codice penale aggravati ai sensi dell'art. 7 del decreto legge 13 maggio 1991, n. 152, convertito, con modificazioni, dalla legge 12 luglio 1991, n. 203, ha denunciato i fatti alla autorità giudiziaria
che non ha denunciato i fatti alla autorità giudiziaria ricorrendo i casi previsti dall'art. 4, primo comma della legge 24 novembre 1981, n. 689;
- 16) Di non trovarsi, rispetto ad un altro partecipante alla medesima procedura di affidamento, in una situazione di controllo di cui all'articolo 2359 del codice civile o in una qualsiasi relazione, anche di fatto;
- 17) L'osservanza all'interno della propria azienda degli obblighi di sicurezza previsti dalla vigente normativa;
- 18) Tutti i dati relativi al contratto collettivo nazionale di lavoro applicato, (la dimensione aziendale, n. iscrizione e sede competente- relativi ai rispettivi Enti previdenziali: (INPS, INAIL, CASSA EDILE, EDILCASSA);
- 19) La regolarità con i relativi versamenti contributivi, assicurativi e previdenziali alla data di presentazione dell'offerta;
- 20) L'indicazione dei dati generali: domicilio fiscale, il codice fiscale, la partita IVA, l'indirizzo di PEC, posta elettronica non certificata o il numero di fax;
- 21) Indicazione dell'Agenzia delle Entrate competente per territorio;
- 22) La conoscenza del "Piano di prevenzione della corruzione. Legge 190/2012" con impegno a rispettare le regole di legalità e integrità in esso contenute;
- 23) L'impegno a rispettare il "Codice di comportamento dei dipendenti pubblici di cui al d. lgs. N. 62/2013", approvato con deliberazione del Commissario Straordinario n. 27 del 18.03.2014 che conosce per averne preso puntuale visione, consapevole che l'accertata grave violazione dello stesso è causa di risoluzione del contratto o decadenza del rapporto;

- 24) Di autorizzare il Comune di Malcesine quale titolare del trattamento dei dati ed in particolare il Responsabile del trattamento dei dati è il dott.ing. Francesco Misdaris (Rup), l'utilizzo dei dati forniti per la presente procedura e ad altri soggetti pubblici solo negli eventuali procedimenti amministrativi o giurisprudenziali connessi, ai sensi dell'art. 13, comma 1, del D. Lgs n. 196/03;
- 25) Di aver provveduto ad effettuare una ricognizione dei luoghi interessati all'intervento di che trattasi e di aver preso esatta cognizione dello stato di fatto, della natura dell'appalto e delle condizioni generali e particolari e della viabilità di accesso che possono influire sulla sua esecuzione;
- 26) Di accettare, senza condizione o riserva alcuna, tutte le norme e disposizioni contenute nella presente lettera d'invito, nello schema di contratto allegato al capitolato speciale d'appalto e negli elaborati grafici e dattiloscritti di progetto definitivo-esecutivo e nel piano di sicurezza;
- 27) Di aver preso conoscenza e di aver tenuto conto nella formulazione dell'offerta delle condizioni contrattuali e di quelli eventuali relativi al termine di inizio e fine lavori nonché degli obblighi e degli oneri relativi alle disposizioni in materia di sicurezza, di assicurazione, di condizioni di lavoro e di previdenza e assistenza in vigore nel luogo dove devono essere eseguiti i lavori;
- 28) Di aver verificato le capacità e le disponibilità, compatibili con i tempi di esecuzione previsti, di:
 - Impianti di fornitura conglomerati cementizi e bituminosi;nonché di tutte le circostanze generali e particolari suscettibili di influire sulla determinazione dei prezzi, sulle condizioni contrattuali e sull'esecuzione dei lavori;
- 29) Di avere nel complesso preso conoscenza di tutte le circostanze generali, particolari e locali, nessuna esclusa ed eccezzuata, che possono avere influito o influire sia sulla esecuzione dei lavori, sia sulla determinazione della propria offerta e di giudicare, pertanto, remunerativa l'offerta economica presentata;
- 30) di avere effettuato uno studio approfondito del progetto e di ritenere l'esecuzione dei lavori adeguati e realizzabili per il prezzo corrispondente all'offerta presentata; di aver tenuto conto delle eventuali discordanze nelle indicazioni qualitative e quantitative delle voci rilevabili dal computo metrico estimativo nella formulazione dell'offerta, che, riferita all'esecuzione dei lavori secondo gli elaborati progettuali posti a base di gara, resta comunque fissa ed invariabile;
- 31) Di avere tenuto conto, nel formulare la propria offerta, di eventuali maggiorazioni per lievitazione dei prezzi che dovessero intervenire durante l'esecuzione dei lavori, rinunciando fin d'ora a qualsiasi azione o eccezione in merito;
- 32) Di avere accertato l'esistenza e la reperibilità sul mercato dei materiali e della mano d'opera da impiegare nei lavori, in relazione ai tempi previsti per l'esecuzione degli stessi;
- 33) Di avere effettuato una verifica della disponibilità di attrezzature adeguate all'entità e alla tipologia e categoria dei lavori in appalto;
- 34) Di volere, ovvero non volere, subappaltare, alcune lavorazioni con l'indicazione obbligatoria della terna dei subappaltatori, così come disciplinato dal comma 6 dell'art. 105 del d.lgs. 50/2016 s.m.i. (da indicare);
- 35) Di impegnarsi ad assumere tutti gli obblighi di tracciabilità dei flussi finanziari di cui all'art.3 della legge 13 agosto 2010, n. 136 e s.m.i. (**Allegato C**);
- 36) Di impegnarsi a dare inizio ai lavori entro il termine del **01.05.2018**, in esecuzione anticipata del contratto, pur non sottoscrivendolo materialmente, ai sensi degli artt. 32, comma 8, ultimo periodo, e 13 del D.Lgs 50/2016;
- 37) Di impegnarsi a rispettare i termini di realizzazione dei lavori;
- 38) Di impegnarsi, in caso di aggiudicazione, a presentare:
 1. cauzione definitiva ai sensi dell' art. 103 D. Lgs. N. 50/2016 ;
 2. Polizza assicurativa di cui all' art. 103, comma 7 D.Lgs. N.50/2016, pari all'importo di contratto;
 3. Polizza per responsabilità civile verso terzi per un massimale pari a € 1.000.000,00 ai sensi dell'art. 103, comma 7 del D.Lgs n. 50/2016
- 39) (*il concorrente deve contrassegnare la situazione in cui si trova barrando la relativa casella*)

di non essersi avvalso dei piani individuali di emersione di cui alla legge 383/2001 e s.m.i.;

ovvero

di essersi avvalso di piani individuali di emersione di cui alla legge n.383/2001 e s.m.i. ma che il periodo di emersione si è concluso;

SOTTOSCRIZIONE DELLA DOMANDA/DICHIARAZIONE. La domanda/dichiarazione deve essere sottoscritta dal legale rappresentante dell'impresa concorrente. Alla domanda, in alternativa all'autenticazione della sottoscrizione, deve essere allegata copia fotostatica di un documento di identità del/dei sottoscrittore/i in corso di validità.

Qualora la domanda sia sottoscritta da un procuratore generale o speciale dell'impresa, va trasmessa la relativa procura.

Si precisa che:

- nel caso di raggruppamento temporaneo o consorzio ordinario non ancora costituiti, la domanda, **a pena di esclusione**, deve essere sottoscritta da tutti i soggetti che costituiranno il raggruppamento o consorzio;
- Nel caso di aggregazioni di imprese aderenti al contratto di rete:
 - a. se la rete è dotata di un organo comune con potere di rappresentanza e di soggettività giuridica, ai sensi dell'art. 3, comma 4-*quater*, del d.l. 10 febbraio 2009, n. 5, convertito, con modificazioni, dalla legge 9 aprile 2009, n.33 la domanda di partecipazione deve essere sottoscritta, **a pena di esclusione**, dall'operatore economico che riveste le funzioni di organo comune;
 - b. se la rete è dotata di un organo comune con potere di rappresentanza ma è priva di soggettività giuridica ai sensi dell'art. 3, comma 4-*quater*, del d.l. 10 febbraio 2009, n. 5, la domanda di partecipazione deve essere sottoscritta, **a pena di esclusione**, dall'impresa che riveste le funzioni di organo comune nonché da ognuna delle imprese aderenti al contratto di rete che partecipano alla gara;
 - c. se la rete è dotata di un organo comune privo del potere di rappresentanza o se la rete è sprovvista di organo comune, ovvero, se l'organo comune è privo dei requisiti di qualificazione richiesti per assumere la veste di mandataria, la domanda di partecipazione deve essere sottoscritta, **a pena di esclusione**, dal legale rappresentante dell'impresa aderente alla rete che riveste la qualifica di mandataria, ovvero, in caso di partecipazione nelle forme del raggruppamento da costituirsi, da ognuna delle imprese aderenti al contratto di rete che partecipano alla gara;

Si precisa inoltre che

- In caso di concorrente in qualsiasi forma costituito, ogni impresa dovrà presentare la propria domanda di ammissione ed effettuare le necessarie dichiarazioni a corredo.
- Le dichiarazioni richieste, in quanto rese ai sensi degli artt. 46 e 47 del DPR 445/2000 dovranno essere corredate, a pena di esclusione, da copia fotostatica di un documento valido di riconoscimento del sottoscrittore.

**3.3.2. Requisiti di ordine speciale: capacità economico-finanziaria
(articolo 83, comma 1, lettera b), commi 4 e 5, del D.Lgs. n. 50 del 2016)**

Non è richiesto il possesso di requisiti di capacità economico-finanziaria oltre all'attestazione SOA di cui all'articolo 3.2.3.

**3.3.3. Requisiti di ordine speciale: capacità tecnica
(artt. 83 e 84, d.lgs. n. 50 del 2016)**

Una o più dichiarazioni, redatte ai sensi della Parte Terza, Capo 1, attestanti il possesso dei requisiti di cui articolo 83, d.lgs. n. 50 del 2016, come segue:

- a) attestazione SOA nella categoria OG1 classifica I;
- b) raggruppamenti temporanei e consorzi ordinari di cui all'articolo 48 commi 1, 3, 5, 6, del decreto legislativo n. 50 del 2016:
 - b.1) ogni operatore economico raggruppato o consorziato deve essere in possesso del requisito in proporzione alla parte di lavori ovvero che intende assumere nell'ambito del raggruppamento;
 - b.2) si applica l'articolo 92, commi 2 e 3, del d.P.R. n. 207 del 2010 nei limiti della loro compatibilità;
 - b.3) il raggruppamento temporaneo o il consorzio ordinario nel suo insieme deve possedere il requisito nella misura richiesta al concorrente singolo.

3.3.4. Precisazioni in relazione ai requisiti di cui all'articolo 3.2.3:

- a) la dichiarazione sostitutiva dell'attestazione SOA deve riportare tutti i contenuti rilevanti

- dell'originale (rappresentanti legali, direttori tecnici, organismo di attestazione emittente, date di emissione e di scadenza, categorie di attestazione pertinenti la gara);
- b) ai sensi dell'articolo 61, comma 2, del d.P.R. n. 207 del 2010, la qualificazione in una categoria; abilita l'operatore economico nei limiti dell'importo della propria classifica incrementata di un quinto; nel caso raggruppamenti temporanei o consorzi ordinari la qualificazione in una categoria abilita l'operatore economico raggruppato o consorziato nei limiti dell'importo della propria classifica incrementata di un quinto a condizione che esso sia qualificato per una classifica pari ad almeno un quinto dell'importo dei lavori a base di gara.

3.3.5. Dichiarazioni ulteriori: Atto unilaterale d'obbligo.

L' Operatore Economico – in caso di aggiudicazione - si obbliga a pagare alla Centrale di Committenza "Asmel Consortile S. c. a r.l." il corrispettivo dei servizi di committenza e per le tutte le attività di gara non escluse dal comma 2-bis dell'art.41 del D.lgs. n. 50/2016 dalla stessa fornite, una somma pari all'1% oltre IVA, dell'importo complessivo posto a base di gara, (€ 230.784,70), pari a € **2.307,85 oltre IVA.**

La presente obbligazione costituisce elemento essenziale dell'offerta. La stessa, a garanzia della validità dell'offerta, dovrà essere prodotta **all'interno del file della Documentazione Amministrativa** utilizzando il modello "**Allegato E - Atto Unilaterale d'Obbligo**" e sottoscritta dal concorrente. Si evidenzia che l'obbligazione, essendo parte integrante dell'offerta economica, è da considerarsi elemento essenziale dell'offerta presentata e pertanto, in mancanza della stessa, l'offerta sarà considerata irregolare ai sensi dell'art. 59, comma 3 del D. Lgs. n. 50/2016.

L'operatore economico dovrà trasmettere, l'atto sottoscritto dal titolare/legale rappresentante dell'impresa con firma digitale, ad ogni effetto e conseguenza di legge, dalla posta elettronica certificata ad ASMEL Consortile S.c. a r.l. all' indirizzo pec **aud@asmepec.it**; e si obbliga, altresì, a trasmetterlo in copia, in uno alla certificazione dell'invio e della ricevuta di consegna del destinatario, allegata all'offerta che verrà presentata per la partecipazione alla gara.

N.B Le dichiarazioni suddette verranno rese sia mediante modelli allegati che mediante il Documento di Gara Unico Europeo (DGUE).

Si sottolinea che dovranno essere aggiunte le dichiarazioni eventualmente non contenute nel DGUE e nei modelli allegati e richieste nella documentazione di gara.

4. CAPO 4 – OFFERTA (Busta Offerta Telematica)

Il dettaglio di offerta economica (**mod. "F"**), di cui all'articolo 1.6.2, punto c, lett.b), viene formulata mediante compilazione del modello di offerta messo a disposizione della Stazione appaltante, e poi caricato (upload) nel Sistema nelle modalità indicate all'articolo 1.6.1, punto c, lett.b).

L'offerta di prezzo, sottoscritta dal legale rappresentante dell'offerente o da altro soggetto avente i medesimi poteri come risultante dalla documentazione di cui all'articolo 3.2.1, numero 1):

- a) è redatta sul corrispettivo per l'esecuzione dei lavori di cui all'articolo 2.1, numero 1), mediante dichiarazione di ribasso percentuale sull'elenco prezzi unitari posto a base di gara, ai sensi dell'articolo 97, comma 2, del decreto legislativo n. 50 del 2016, con le modalità e alle condizioni di cui alla successiva lettera e);
- b) il ribasso è indicato obbligatoriamente in cifre ed in lettere; in caso di discordanza tra il ribasso indicato in cifre e quello indicato in lettere prevale il ribasso percentuale indicato in lettere;
- c) il ribasso è indicato con non più di 3 (tre) cifre decimali dopo la virgola; eventuali cifre in più sono troncate senza arrotondamento;
- d) fermo restando quanto previsto alla lettera e), il ribasso offerto è applicato ai singoli prezzi unitari dell'elenco prezzi posto a base di gara;
- e) il ribasso offerto relativo all'esecuzione dei lavori:
 - e.1) si applica ai prezzi delle lavorazioni e agli importi dei lavori di cui all'articolo 2.1, numero 1);
 - e.2) è corredato obbligatoriamente dall'indicazione, ai sensi dell'art.95, comma 10 del decreto legislativo n. 50 del 2016, dei costi di sicurezza aziendali propri dell'offerente, quale

- componente interna dell'offerta sull'esecuzione dei lavori; tali costi sono quelli estranei e diversi dagli oneri per l'attuazione del piano di sicurezza di cui al successivo punto sub. e.3) predeterminati dalla Stazione appaltante già non soggetti a ribasso;
- e.3) non riguarda né si applica agli oneri per l'attuazione del piano di sicurezza di cui all'articolo 2.1, numero 2);
- e.4) è corredato obbligatoriamente dall'indicazione, ai sensi dell'art.95, comma 10 del decreto legislativo n. 50 del 2016, dell'incidenza percentuale dei propri costi del personale rispetto all'importo offerto depurato dagli oneri di sicurezza.
- f) **limitatamente ai raggruppamenti temporanei e consorzi ordinari non ancora costituiti:** ai sensi dell'articolo 48, comma 8, del decreto legislativo n. 50 del 2016:
- f.1) la sottoscrizione deve essere effettuata da tutti gli operatori economici che compongono il raggruppamento temporaneo o il consorzio ordinario; gli eventuali operatori economici cooptati non sono tenuti a sottoscrivere le offerte;
- f.2) l'Offerta Economica deve contenere l'impegno di cui all'articolo 3.1.4, lettera c), punto sub. c.2), qualora non sia stato presentato unitamente alla documentazione di cui allo stesso articolo 3.1.4.

**PARTE SECONDA
PROCEDURA DI AGGIUDICAZIONE**

5. CAPO 5 - CRITERIO DI AGGIUDICAZIONE

L'aggiudicazione avviene con il criterio dell'Offerta al minor prezzo ai sensi dell'articolo 95, comma 4, lett. a) del D.Lgs. 50/2016, determinato mediante ribasso sull'importo a base d'asta.

L'appalto sarà aggiudicato anche in presenza di una sola offerta se ritenuta valida e adeguata.

Ai sensi dell'art. 97, comma 8, del D.Lgs. 50/2016, si procederà all'esclusione automatica dalla gara delle offerte che presentano una percentuale di ribasso pari o superiore alla soglia di anomalia individuata secondo quanto disposto dal comma 2 del medesimo art. 97 del D.Lgs. 50/2016.

La facoltà di esclusione automatica non è esercitabile quando il numero delle offerte ammesse è inferiore a dieci. In caso di offerte uguali si procederà per sorteggio.

Ai fini della determinazione della soglia di anomalia, il relativo calcolo è arrotondato alla terza cifra decimale. La stazione appaltante si riserva la facoltà di sottoporre a verifica le offerte ritenute anormalmente basse ai sensi dell'art. 97 del D.Lgs. 50/2016.

6. CAPO 6 - FASE DI GARA**6.1. Apertura della gara****6.1.1. Disciplina generale delle sedute:**

- a) tutte le operazioni di gara si svolgono in **seduta pubblica**, ad eccezione, ferma restando la pubblicità dell'esito dei singoli procedimenti:
- dell'eventuale procedimento di soccorso istruttorio di cui all'articolo 6.2.5;
 - dell'eventuale procedimento di verifica delle offerte anomale o anormalmente basse ai sensi dell'articolo 7.2.1;
 - dell'eventuale procedimento di verifica dei requisiti ai sensi dell'articolo 7.4.1;
- b) in deroga all'obbligo di pubblicità delle sedute di cui alla lettera a), il presidente del seggio di gara può chiedere ai presenti, diversi dai componenti dello stesso seggio di gara, di allontanarsi dalla sala se devono essere fatte valutazioni sulle condizioni di uno o più operatori economici in relazione:
- alle cause di esclusione di cui all'articolo 80 del decreto legislativo n. 50 de 2016;
 - a questioni interpretative per la cui soluzione il seggio di gara non debba essere influenzato dalla presenza del pubblico;
- c) le sedute possono essere sospese se i lavori non possono proseguire utilmente per l'elevato numero degli operatori economici o per cause di forza maggiore o per altre cause debitamente motivate e riportate a verbale;
- d) in tutti i casi di sospensione di una seduta pubblica, da qualunque causa determinata:
- la ripresa dei lavori, se nota, è comunicata verbalmente ai presenti e, in ogni caso è comunicata agli offerenti con le modalità di cui all'articolo 9.4.1, con almeno 3 (tre) giorni lavorativi di anticipo;
 - se la ripresa dei lavori è prevista nella medesima giornata o nella giornata lavorativa immediatamente successiva, è sufficiente la comunicazione verbale ai presenti e la tempestiva pubblicazione sul sito web di cui all'articolo 1.3), lettera c);

6.1.2. Individuazione degli offerenti e delle offerte

L'apertura della prima seduta di gara è stabilita presso:

Ente	COMUNE DI MALCESINE		Ufficio	2° PIANO - AREA TECNICA	
Indirizzo	PIAZZA STATUTO		num.	1	
CAP	37018	Località	MALCESINE		Prov. VR

Alle ore: da definirsi notificata tramite successiva comunicazione	Data da definirsi notificata tramite successiva comunicazione
--	---

oppure, in caso di impedimento, in altro luogo, altre data e ora, comunicati agli offerenti con le modalità di cui all'articolo 9.4.1, con almeno 3 (tre) giorni lavorativi di anticipo.

6.1.3. Esame delle condizioni di partecipazione

Il soggetto che presiede il seggio di gara provvede a verificare l'adeguatezza della documentazione amministrativa presentata ai sensi del Capo 3, in relazione ai requisiti necessari alla partecipazione e ad ogni altro adempimento richiesto dalla presente lettera di invito, ivi compresa la correttezza della garanzia provvisoria, delle dichiarazioni e della documentazione allegata, nonché a verificare:

- a) che gli operatori economici in raggruppamento temporaneo o in consorzio ordinario, non abbiano presentato offerta in altra forma, singolarmente o in altri raggruppamenti o consorzi, pena l'esclusione di entrambi dalla gara, ai sensi dell'articolo 48, comma 7, primo periodo, del decreto legislativo n. 50 del 2016;
- b) che i consorziati, per conto dei quali i consorzi stabili, oppure i consorzi di imprese cooperative o di imprese artigiane, hanno indicato di concorrere, non abbiano presentato offerta in qualsiasi altra forma, pena l'esclusione dalla gara sia del consorzio che del consorziato o dei consorziati indicati, ai sensi rispettivamente dell'articolo 48, comma 7, secondo periodo, del decreto legislativo n. 50 del 2016;
- c) che gli operatori economici ausiliari non abbiano presentato offerta autonomamente, non abbiano partecipato in raggruppamento temporaneo o in consorzio ordinario con operatori economici titolari di offerte tra loro concorrenti e non si siano costituiti ausiliari per più operatori economici titolari di offerte tra loro concorrenti, pena l'esclusione anche dell'operatore economico offerente, ai sensi dell'articolo 89, comma 7, del decreto legislativo n. 50 del 2016.

6.2. Cause di esclusione in fase di ammissione

6.2.1. Cause di esclusione in fase di esame preliminare

Sono esclusi, senza che si proceda all'apertura delle relative offerte, gli offerenti per i quali la documentazione telematica:

- a) è pervenuta dopo il termine perentorio di cui al punto IV.3.4) della lettera di invito;
- b) che non consentano la loro individuazione;
- c) per i quali sia omessa l'Offerta Economica;
- d) le cui offerte non siano provviste di marcatura temporale certificata a garanzia della regolarità del procedimento.

6.2.2. Cause di esclusione relative a dichiarazioni o documenti

Sono esclusi, senza che si proceda all'apertura della busta dell'**Offerta Economica**, gli offerenti:

- a) che ricadono in una delle condizioni di cui all'articolo 6.1.3;
- b) che non hanno effettuato nei termini il versamento all'Autorità Nazionale Anticorruzione (ex AVCP) ai sensi dell'articolo 3.1.2, o hanno effettuato un versamento insufficiente; la sola assenza della ricevuta o dell'attestazione di versamento non è causa di esclusione se il versamento è stato effettuato nei termini e in misura corretta e se la relativa prova viene esibita spontaneamente o a richiesta della Stazione appaltante nell'ambito del soccorso istruttorio di cui all'articolo 6.2.4;
- c) che in una o più d'una delle dichiarazioni, hanno palesemente esposto condizioni oggettivamente e irrimediabilmente ostative alla partecipazione, autoconfessorie, non rimediabili con soccorso istruttorio, previste da una disposizione di legge statale o dal d.P.R. n. 207 del 2010, nelle parti ancora vigenti, oppure hanno esposto dichiarazioni mendaci o prodotto documenti palesemente falsi;
- d) che non hanno assolto l'obbligo di sopralluogo in sito, richiesto all'articolo 3.1.3, lettera a), punto sub. a.2), oppure il sopralluogo è stato fatto da soggetto diverso da quelli ammessi dall'articolo 9.4.2, lettera a).

- e) le cui offerte non siano provviste di marcatura temporale certificata a garanzia della regolarità del procedimento.

6.2.3. Ammissioni con riserva subordinate a soccorso istruttorio

Sono ammessi con riserva ai sensi del successivo articolo 6.2.4, gli offerenti:

- a) che, in relazione ad una o più d'una delle dichiarazioni richieste, ivi comprese quelle relative all'assenza di cause di esclusione, al possesso dei requisiti di partecipazione e di qualificazione:
- ne hanno omesso la presentazione;
 - fuori dai casi di cui al precedente articolo 6.2.2, lettera c), hanno dichiarato condizioni errate, non pertinenti, insufficienti, o comunque non idonee all'accertamento dell'esistenza di fatti, condizioni o requisiti per i quali sono prodotte;
 - hanno omesso la sottoscrizione del dichiarante, hanno apposto una sottoscrizione non ammissibile in base alle disposizioni della presente lettera di invito o degli atti da questa richiamati, o non sono corredate dalla fotocopia del documento di riconoscimento del dichiarante, anche cumulativamente per tutte le dichiarazioni del medesimo soggetto;
- b) che non hanno dichiarato di aver formulato l'offerta autonomamente, o non hanno dichiarato alcuna delle condizioni cui all'articoli 80, comma 5, lettera m) e 86, del decreto legislativo n. 50 del 2016, con riferimento agli eventuali offerenti o partecipanti in situazione di controllo di cui all'articolo 2359 del codice civile;
- c) che, in caso di raggruppamento temporaneo o consorzio ordinario, nonché, compatibilmente, con la normativa applicabile, in caso di rete di imprese o di G.E.I.E., hanno omesso:
- se già costituito, l'atto di mandato o la dichiarazione di cui all'articolo 3.1.4, lettera c), punto sub. c.1);
 - se da costituirsi, l'impegno alla costituzione di cui all'articolo 3.1.4, lettera c), punto sub. c.2), salvo che tale impegno risulti unito all'offerta ai sensi del Capo 4, lettera f), punto sub. f.2);
 - l'indicazione delle quote di partecipazione al raggruppamento temporaneo o al consorzio ordinario per le partecipazioni di tipo orizzontale, oppure non hanno indicato le categorie di lavori o le parti di lavoro da eseguire da parte di ciascun operatore economico raggruppato o consorziato, per le partecipazioni di tipo verticale;
 - hanno presentato le dichiarazioni di cui al punto precedente in misura incompatibile con i requisiti di cui hanno dichiarato di disporre oppure dalle quali non risulti la compatibilità tra i requisiti posseduti e le quote di partecipazione o i lavori da assumere;
- d) che, in caso di:
- consorzio di cooperative o di imprese artigiane, oppure di consorzio stabile, non avendo indicato di eseguire i lavori direttamente con la propria organizzazione consortile, non hanno indicato il consorzio esecutore per il quale concorrono;
 - avalimento, hanno omesso il contratto di avalimento o hanno allegato un contratto non idoneo allo scopo previsto dalla normativa, oppure hanno omesso la dichiarazione di appartenenza al medesimo gruppo alternativa al contratto;
- e) i cui operatori economici consorziati, raggruppati, ausiliari, incorrono in una delle condizioni di cui al presente articolo 6.2.3, in quanto pertinenti;
- f) che non hanno presentato la cauzione provvisoria, oppure hanno presentato una cauzione provvisoria in misura insufficiente, intestata ad altro soggetto, con scadenza anticipata rispetto a quanto previsto dagli atti di gara, carente di una delle clausole prescritte dalla legge o dagli atti di gara, oppure, in caso di raggruppamento temporaneo o consorzio ordinario non ancora costituito formalmente, rilasciata senza l'indicazione di tutti gli operatori economici raggruppati o consorziati;
- g) la cui cauzione provvisoria è sprovvista dell'impegno, rilasciata da un istituto autorizzato, a rilasciare la garanzia fideiussoria (cauzione definitiva) in caso di aggiudicazione, oppure tale impegno non è idoneo per carenze di contenuto o di sottoscrizione;
- essendo in possesso dei requisiti per l'assunzione delle lavorazioni della/e categoria/e scorporabile/i OGX in misura parziale, comunque non inferiore al 70% (settanta per cento), non hanno dichiarato di voler subappaltare le parti eccedenti la predetta misura dei requisiti posseduti.

6.2.4. Soccorso istruttorio

Ai sensi dell'articolo 83 comma 9, del D.Lgs. 50/2016, prima di procedere all'esclusione per una delle cause di cui al precedente articolo 6.2.3, la Stazione appaltante:

- a) assegna all'offerente il termine perentorio non superiore a 10 (dieci) giorni, perché siano rese, integrate o regolarizzate le dichiarazioni necessarie, indicandone il contenuto e i soggetti che le devono rendere;
- b) l'offerente deve integrare, completare, regolarizzare quanto richiesto dalla Stazione appaltante, con uno dei mezzi ammessi dalla Stazione appaltante per la presentazione delle offerte e della documentazione, indicati nella richiesta;
- c) in caso di irregolarità essenziali, ex art 83 comma 9 sesto periodo, del D.Lgs. 50/2016 non è possibile attivare l'istituto del soccorso istruttorio.
- d) in caso di inutile decorso del termine di regolarizzazione, il concorrente, ai sensi dell'art 83, comma 9 quinto periodo, del D.Lgs. 50/2016, è escluso dalla gara;
- e) Si precisa che come indicato dall'art 83, comma 9 secondo periodo, del D.Lgs. 50/2016 il **soccorso istruttorio non è applicabile alle carenze relative all'offerta economica.**

Ai fini dell'applicazione dell'art. 83 co. 9 del D.Lgs. n. 50/2016 sono individuati come **dichiarazioni essenziali** quelle sostitutive di certificazione e di atto di notorietà, anche di soggetti terzi, relative ai requisiti di partecipazione e come **elementi essenziali** quelli individuati nel presente disciplinare con la dicitura "a pena d'esclusione", con eccezione di quelli afferenti all'offerta.

In ogni caso il mancato, inesatto o tardivo adempimento all'eventuale richiesta dell'Amministrazione aggiudicatrice di completare o fornire chiarimenti in ordine al contenuto dei documenti e delle dichiarazioni presentate, costituisce causa di esclusione.

6.2.5. Esclusioni definitive

Sono comunque esclusi gli offerenti:

- a) in caso di inutile decorso del termine di cui al precedente articolo 6.2.4, lettera f);
- b) per i quali risulta una delle condizioni ostative di cui all'articolo 80, del decreto legislativo n. 50 del 2016, alle condizioni di cui al comma 2 della stessa norma;
- c) che si trovano in una delle situazioni che costituiscono causa di esclusione che, ancorché non dichiarate o dichiarate come inesistenti, sono accertate con qualunque mezzo di prova dalla Stazione appaltante;
- d) le cui dichiarazioni o altri documenti, sia presentati in origine che presentati in seguito a richiesta della Stazione appaltante nell'ambito del soccorso istruttorio ai sensi del precedente articolo 6.2.4:
 - risultano falsi o mendaci;
 - sono in contrasto con clausole essenziali che regolano la gara, prescritte dal decreto legislativo n. 50 del 2016 o dal regolamento approvato con d.P.R. n. 207 del 2010, con altre prescrizioni legislative inderogabili, con le norme di ordine pubblico o con i principi generali dell'ordinamento giuridico, ancorché non previste dalla presente lettera di invito.

6.3. Ammissione degli offerenti

6.3.1. Numero minimo degli offerenti ammessi e delle offerte ammesse

La Stazione appaltante procede all'aggiudicazione anche in presenza di una sola offerta valida.

6.3.2. Omissione del sorteggio per il controllo del possesso dei requisiti

Il soggetto che presiede il seggio di gara proclama l'elenco degli offerenti ammessi e, separatamente, di quelli eventualmente esclusi esponendo per questi ultimi le relative motivazioni; quindi dà atto del numero degli offerenti ammessi.

Per gare su piattaforma telematica di negoziazione ai fini del controllo sul possesso dei requisiti economico-finanziari e tecnico professionale si rinvia all'art. 58, comma 3 del D.Lgs. 50 del 2016.

6.4. Conclusione della fase di ammissione degli offerenti

Il soggetto che presiede il seggio di gara, senza soluzione di continuità con la fase di ammissione degli offerenti, oppure se ciò non sia possibile, nel giorno e nell'ora comunicati agli offerenti in conformità a quanto previsto dall'articolo 6.1.1, lettera d), procede ai sensi del successivo articolo 6.5.

6.5. Gestione della «Offerta Economica»

6.5.1. Apertura della «Offerta Economica».

Il soggetto che presiede il seggio di gara, senza soluzione di continuità con la fase di ammissione degli offerenti, oppure se ciò non sia possibile, nel giorno e nell'ora comunicati agli offerenti ammessi con le modalità di cui all'articolo 9.4.1, in seduta pubblica, procede all'apertura delle buste telematiche dell'Offerta Economica in sequenza e provvede:

- a) a verificare la correttezza formale dei documenti telematici presentati, in caso di violazione delle disposizioni di gara, ne dispone l'esclusione;
- b) a verificare la correttezza formale dell'indicazione delle offerte, l'assenza di correzioni non confermate nelle offerte espresse in lettere e, in caso di violazione delle disposizioni di gara, ne dispone l'esclusione;
- c) alla lettura, ad alta voce, della misura percentuale delle offerte, espressa in lettere, distintamente per ciascun offerente, accertando altresì la presenza dell'indicazione relativa a:
 - incidenza o all'importo dei costi di sicurezza aziendali propri dell'offerente, diversi dagli oneri per l'attuazione del piano di sicurezza, ai sensi del Capo 4, lettera e);
 - incidenza percentuale dei propri costi del personale rispetto all'importo offerto depurato dagli oneri di sicurezza;
- d) ad accertare se eventuali offerte non sono state formulate autonomamente, ovvero sono imputabili ad un unico centro decisionale, sulla base di univoci elementi, escludendo gli offerenti per i quali è accertata tale condizione, adeguando di conseguenza la graduatoria;
- e) ad escludere le offerte se ricorre una della cause di cui al successivo articolo 6.5.2.

6.5.2. Cause di esclusione in fase di esame della «Offerta Economica»

Il soggetto che presiede il seggio di gara, senza soluzione di continuità con la fase di ammissione degli offerenti, oppure se ciò non sia possibile, nel giorno e nell'ora comunicati agli offerenti ammessi con le modalità di cui all'articolo 4.1.1, in **seduta pubblica**, constata e fa constatare l'integrità delle "**Busta B - Offerta Economica**", procede alla loro apertura in sequenza e provvede:

- a) a verificare la correttezza formale delle sottoscrizioni e, in caso di violazione delle disposizioni di gara, ne dispone l'esclusione;
- b) a verificare la correttezza formale dell'indicazione delle offerte, l'assenza di abrasioni o correzioni non confermate nelle offerte espresse in lettere e, in caso di violazione delle disposizioni di gara, ne dispone l'esclusione;
- c) alla lettura, ad alta voce, della misura percentuale delle offerte, espressa in lettere, distintamente per ciascun offerente, accertando altresì la presenza dell'indicazione relativa a:
 - incidenza o all'importo dei costi di sicurezza aziendali propri dell'offerente, diversi dagli oneri per l'attuazione del piano di sicurezza, ai sensi del Capo 4, lettera e);
 - incidenza percentuale dei propri costi del personale rispetto all'importo offerto depurato dagli oneri di sicurezza;
- d) ad accertare se eventuali offerte non sono state formulate autonomamente, ovvero sono imputabili ad un unico centro decisionale, sulla base di univoci elementi, escludendo gli offerenti per i quali è accertata tale condizione, adeguando di conseguenza la graduatoria;
- e) ad escludere le offerte se ricorre una della cause di cui al successivo articolo 4.5.2;
- f) ad apporre in calce all'offerta la propria firma, o a far apporre la firma di uno dei componenti del seggio di gara; tale adempimento è effettuato anche per le offerte eventualmente escluse dopo la loro apertura.

6.5.3. Cause di esclusione in fase di esame della «Offerta Economica»

Sono escluse, dopo l'apertura della "**Busta B - Offerta Economica**", le offerte:

- a) mancanti della firma del soggetto competente o, in caso di raggruppamento temporaneo o consorzio

ordinario non ancora formalizzati, di uno dei soggetti competenti degli operatori economici raggruppati o consorziati;

- b) che incorrono in una delle seguenti condizioni:
 - l'indicazione del ribasso presenta segni di abrasioni, cancellature o altre manomissioni, tali da rendere l'offerta incerta nel suo contenuto economico, salvo che vi sia esplicita conferma di tali circostanze mediante apposita sottoscrizione;
- c) che contengono condizioni, precondizioni o richieste a cui l'offerta risulti subordinata oppure integrazioni interpretative o alternative rispetto a quanto previsto dagli atti di gara;

6.5.4. Soccorso istruttorio ed esclusioni in fase di esame della «Offerta Economica»:

Sono ammesse con riserva ai sensi della successiva lettera b), le offerte:

- che in caso di raggruppamento temporaneo o consorzio ordinario non ancora costituiti, modificati rispetto alla candidatura, non contengono l'impegno a costituirsi salvo che tale impegno risulti già dichiarato, assorbito o integrato nelle dichiarazioni parte della documentazione il concorrente è escluso dalla gara;
- che in caso di raggruppamento temporaneo o consorzio ordinario non ancora costituiti, modificati rispetto alla candidatura, non contengono l'individuazione dell'operatore economico mandatario o capogruppo, salvo che tale indicazione risulti già dalla documentazione amministrativa;
- b) ai sensi dell'art. 83 comma 9, del decreto legislativo n. 50 del 2016, non è possibile sanare le carenze dell'offerta economica.

6.5.3. Formazione della graduatoria provvisoria

Il soggetto che presiede il seggio di gara procede:

- a) alla formazione della graduatoria provvisoria;
- b) a dare lettura pubblica della predetta graduatoria delle offerte, in ordine decrescente;

6.6. Offerte anomale o anormalmente basse

Ai sensi dell'articolo 97 commi 2 e 3-bis, del decreto legislativo n. 50 del 2016, quando il criterio di aggiudicazione è quello del prezzo più basso ed ove il numero delle offerte ammesse sia pari o superiore a cinque, la congruità delle offerte è valutata sulle offerte che presentano un ribasso pari o superiore ad una soglia di anomalia determinata, al fine di non rendere predeterminabili dai candidati i parametri di riferimento per il calcolo della soglia, procedendo al sorteggio, in sede di gara, ad uno dei seguenti metodi:

- a) media aritmetica dei ribassi percentuali di tutte le offerte ammesse, con esclusione del venti per cento, arrotondato all'unità superiore, rispettivamente delle offerte di maggior ribasso e di quelle di minor ribasso, incrementata dello scarto medio aritmetico dei ribassi percentuali che superano la predetta media;
- b) media aritmetica dei ribassi percentuali di tutte le offerte ammesse, con esclusione del venti per cento rispettivamente delle offerte di maggior ribasso e di quelle di minor ribasso arrotondato all'unità superiore, tenuto conto che se la prima cifra dopo la virgola, della somma dei ribassi offerti dai concorrenti ammessi è pari ovvero uguale a zero la media resta invariata; qualora invece la prima cifra dopo la virgola, della somma dei ribassi offerti dai concorrenti ammessi è dispari, la media viene decrementata percentualmente di un valore pari a tale cifra;
- c) media aritmetica dei ribassi percentuali di tutte le offerte ammesse, incrementata del venti per cento quindici per cento;
- d) media aritmetica dei ribassi percentuali di tutte le offerte ammesse incrementata del dieci per cento;
- e) media aritmetica dei ribassi percentuali di tutte le offerte ammesse, con esclusione del dieci per cento, arrotondato all'unità superiore, rispettivamente delle offerte di maggior ribasso e di quelle di minor ribasso, incrementata dello scarto medio aritmetico dei ribassi percentuali che superano la predetta media, moltiplicato per un coefficiente sorteggiato dalla commissione giudicatrice o, in mancanza della commissione, dal RUP, all'atto del suo insediamento tra i seguenti valori: 0,6; 0,7; 0,8; 0,9.

Nel caso in cui il numero delle offerte ammesse sia pari o superiore a 10 si applicherà l'esclusione automatica dalla gara delle offerte che presentano una percentuale di ribasso pari o superiore alla soglia

di anomalia individuata ai sensi del comma 2, in applicazione del comma 8 dell'art 97 del D.Lgs. 50/2106.

7. AGGIUDICAZIONE

7.1. Verbali

Sono verbalizzate:

- a) le motivazioni relative alle esclusioni;
- b) le sospensioni o interruzione e le riprese delle sedute;
- c) i soggetti ammessi a presenziare all'apertura delle offerte, purché muniti di delega o procura, oppure dotati di rappresentanza legale o direttori tecnici degli offerenti, come risultanti dalla documentazione presentata in sede di gara o appositamente esibita, possono chiedere di fare verbalizzare le proprie osservazioni;
- d) il soggetto che presiede il seggio di gara annota a verbale le osservazioni di cui alla lettera c), se giudicate pertinenti al procedimento, eventualmente allegando al verbale note scritte degli operatori economici partecipanti alla gara;
- e) il procedimento di verifica delle offerte anormalmente basse di cui agli articoli da 7.2.1 a 7.2.3, avviene in seduta riservata e sono riportate a verbale solo le conclusioni del procedimento, eventualmente con il rinvio ad atti e relazioni diverse per le motivazioni;
- f) la diffusione e l'accesso ai verbali, ferme restando le condizioni previste dalla legge, è effettuata apponendo opportuni "omissis" su eventuali annotazioni riguardanti le condizioni soggettive di cui all'articolo 80, del decreto legislativo n. 50 del 2016, oggetto di esame ai sensi dell'articolo 6.2.6, lettera b); tali "omissis" sono rimossi solo a favore degli interessati o controinteressati ai fini di un procedimento giurisdizionale.

7.2. Eventuale verifica delle offerte anomale o anormalmente basse

7.2.1. Condizioni per la verifica delle offerte anomale o anormalmente basse

Quando ricorrono le condizioni di cui al precedente articolo 6.6, lettera a) o lettera b), le giustificazioni:

- a) devono essere presentate in forma di relazione analitica e, se ritenuto utile dall'offerente, anche in forma di analisi dei singoli prezzi unitari nonché, per la sola parte a corpo, da eventuale proprio computo metrico dettagliato che dimostri eventuali economie nelle quantità, a condizione che non venga modificato in alcun modo il contenuto del progetto;
- b) devono essere sottoscritte dall'offerente e, in caso di raggruppamento temporaneo o consorzio ordinario non ancora costituiti formalmente, dai rappresentanti legali di tutti gli operatori economici raggruppati o consorziati.

7.2.2. Modalità di verifica delle giustificazioni

La verifica avviene, in **seduta riservata**:

- a) contemporaneamente per tutte le migliori offerte che appaiano anormalmente basse, comunque non più di 5 (cinque), a partire dalla migliore offerta seguendo l'ordine progressivo della graduatoria di aggiudicazione, la fase conclusiva delle fasi istruttorie si deve svolgere a partire dalla migliore offerta e, ove necessario, in quanto non si è ancora individuata l'offerta congrua, progressivamente in ordine decrescente nei confronti delle successive fino ad individuare la migliore offerta non giudicata anomala in quanto adeguatamente giustificata;
- b) richiedendo per iscritto a ciascun offerente, titolare di offerta ai sensi della precedente lettera a), di presentare le giustificazioni; nella richiesta la Stazione appaltante può indicare le componenti dell'offerta ritenute anormalmente basse ed invitare l'offerente a fornire tutte le giustificazioni che ritenga utili, nell'ambito dei criteri di cui all'articolo 7.2.3;
- c) all'offerente è assegnato un termine perentorio di 15 (quindici) giorni dal ricevimento della richiesta per la presentazione, in forma scritta, delle giustificazioni;
- d) la Stazione appaltante, se del caso mediante una commissione tecnica, esamina gli elementi costitutivi dell'offerta tenendo conto delle giustificazioni fornite, e ove non le ritenga sufficienti ad escludere l'incongruità dell'offerta, chiede per iscritto ulteriori precisazioni;
- e) all'offerente è assegnato un termine perentorio di 5 (cinque) giorni dal ricevimento della richiesta per la presentazione, in forma scritta, delle precisazioni;

- f) la stazione appaltante, ovvero la commissione di cui alla precedente lettera d), se istituita, esamina gli elementi costitutivi dell'offerta tenendo conto delle precisazioni fornite;
- g) prima di escludere l'offerta, ritenuta eccessivamente bassa, la Stazione appaltante convoca l'offerente con un anticipo di almeno 3 (tre) giorni lavorativi e lo invita a indicare ogni elemento che ritenga utile;
- h) la Stazione appaltante può escludere l'offerta, a prescindere dalle giustificazioni e dall'audizione dell'offerente se questi:
 - h.1) non presenta le giustificazioni entro il termine di cui alla precedente lettera c);
 - h.2) non presenta le precisazioni entro il termine di cui alla precedente lettera e);
 - h.3) non si presenta all'ora e al giorno della convocazione di cui alla precedente lettera g);
- i) fuori dai casi di cui alla precedente lettera h), la Stazione appaltante esclude l'offerta che, in base all'esame degli elementi forniti con le giustificazioni e le precisazioni, nonché in sede di convocazione, risulta, nel suo complesso, inaffidabile.

7.2.3. Contenuto delle giustificazioni:

Le giustificazioni, soggette a sindacato di merito da parte della Stazione appaltante, devono riguardare:

- a.1) l'economia del procedimento di costruzione;
- a.2) le soluzioni tecniche adottate;
- a.3) le condizioni eccezionalmente favorevoli di cui dispone l'offerente per eseguire i lavori;
- a.4) l'eventualità che l'offerente ottenga un aiuto di Stato a condizione che l'offerente dimostri che il predetto aiuto è stato concesso legittimamente, ai sensi dell'articolo 97, comma 5, del decreto legislativo n. 50 del 2016;
- b) le giustificazioni possono riguardare ogni altra condizione che l'offerente ritenga rilevante allo scopo e pertinente ai lavori in appalto, fermo restando che non sono ammesse:
 - b.1) in relazione agli oneri per l'attuazione del piano di sicurezza e di coordinamento di cui al punto II.2.1), numero 2), della lettera di invito, per i quali non è ammesso ribasso d'asta;
 - b.2) basate esclusivamente su prezzi proposti in contratti di subappalto allegati se i prezzi praticati dal subappaltatore sono inferiori ai prezzi proposti dall'offerente ulteriormente ridotti di un ribasso pari alla quota di utile dichiarata da quest'ultimo, salvo che i prezzi praticati dal subappaltatore non siano a loro volta corredati da adeguate giustificazioni;
 - b.3) basate su prezzi proposti in contratti di subappalto allegati se i prezzi praticati dal subappaltatore sono inferiori ai prezzi proposti dall'offerente ulteriormente ridotti di un ribasso superiore al 20% (venti per cento);
 - b.4) se basate esclusivamente su prezzi proposti in contratti di forniture di materiali o noleggi che siano a loro volta palesemente anomale o non tali da garantire le aspettative di un corretto risultato, salvo che tali prezzi proposti non siano a loro volta corredati da adeguate giustificazioni;
 - b.5) se contraddicano in modo insanabile o sono in aperto contrasto con l'offerta oppure ne costituiscono di fatto una modifica, anche parziale;
- c) non sono altresì ammesse le giustificazioni:
 - c.1) che non tengano conto delle misure di protezione individuale e delle altre misure di sicurezza intrinsecamente connesse alle singole lavorazioni, nonché dei relativi costi a carico dell'impresa, non contemplati tra gli oneri per l'attuazione del piano di sicurezza e coordinamento di cui alla precedente lettera b), punto sub. b.1);
 - c.2) che, in relazione alle spese generali, le indichino in misura nulla, insignificante o meramente simbolica, o comunque in misura oggettivamente del tutto irragionevole;
 - c.3) che, in relazione all'utile d'impresa, lo indichino in misura nulla, insignificante o meramente simbolica, o comunque in misura irrilevante da far presumere che l'appalto sia eseguito in perdita o a condizioni economiche che rendano inaffidabile l'offerta;
- d) le giustificazioni, in relazione alle condizioni specifiche dell'offerta e secondo l'autonoma valutazione dell'offerente, possono o devono essere corredate da adeguata documentazione o da adeguata dimostrazione con riferimento:
 - d.1) a specifiche voci di prezzo per le quali l'offerente goda di condizioni particolarmente favorevoli;
 - d.2) ai materiali: anche mediante allegazione di listini disponibili, dichiarandone la provenienza; subcontratti di fornitura, fermi restando i divieti di cui alla precedente lettera b); se è fatto riferimento

a scorte di magazzino, ad acquisizione da procedure concorsuali o fallimentari, deve essere dimostrata la relativa condizione;

d.3) mezzi d'opera, impianti e attrezzature: dimostrazione dei livelli di ammortamento, dei prezzi di noleggio, o altri costi analoghi, tenendo conto dei costi degli operatori di manovra, dei montaggi e smontaggi, delle manutenzioni e riparazioni, dei materiali di consumo e altri costi accessori necessari alla loro funzionalità;

d.4) trasporti: tutti i prezzi offerti dovranno tenere conto dei costi di trasporto dal magazzino dell'offerente, o dei suoi fornitori, fino al cantiere, nonché, per i materiali di risulta da allontanare dal cantiere, da quest'ultimo ai siti autorizzati al conferimento;

d.5) spese generali e costi indiretti di cantiere: la percentuale di spese generali deve essere motivata esponendo in dettaglio analitico i singoli costi, quali, a titolo esemplificativo e non esaustivo:

--- direzione centrale dell'impresa;

--- gestione e direzione del cantiere;

--- eventuali consulenze, collaudi tecnici, indagini, analisi, monitoraggi, o altri adempimenti simili posti a carico dell'aggiudicatario;

--- personale impiegatizio e tecnico di commessa;

--- eventuale trasporto, vitto e alloggio delle maestranze;

--- imposte e tasse;

--- oneri finanziari, corrispondenti al periodo di tempo intercorrente tra i pagamenti e l'incasso delle fatturazioni relative agli stati di avanzamento;

--- garanzie, cauzioni, premi assicurativi e adempimenti analoghi;

--- costi di impianto cantiere, allacciamenti alle reti tecnologiche, consumi di energia e acqua, sempre che non siano compresi e dichiarati all'interno dei costi delle singole voci;

--- ogni altro onere riconducibile tra le spese generali;

d.6) utile d'impresa;

d.7) oneri di sicurezza aziendali propri dell'impresa, ai sensi del combinato disposto dall'art. 97, comma 6, del decreto legislativo n. 50 del 2016 e dell'articolo 26, comma 6, del decreto legislativo n. 81 del 2008;

e) con riferimento al costo del personale, le giustificazioni:

e.1) non sono ammesse in relazione a trattamenti salariali minimi inderogabili stabiliti dalla legge o da fonti autorizzate dalla legge, o dai contratti collettivi di lavoro applicati dall'impresa, comprese le voci retributive previste dai contratti integrativi di secondo livello (contrattazione decentrata territoriale e aziendale);

e.2) non sono ammesse in relazione agli oneri contributivi, previdenziali, assicurativi e assistenziali, comprese le Casse edili, previsti dalla legge o dai stessi contratti di cui al punto sub. e.1);

e.3) devono indicare le fonti di rilevamento dei relativi costi, sia per quanto attiene le diverse qualifiche e i diversi contratti territoriali di pertinenza.

e.4) non sono ammesse qualora indichino quantità orarie di impiego riferite a presunti livelli di produttività assolutamente eccezionali, irragionevoli, o riferite a capacità lavorative personali del singolo prestatore d'opera o della squadra ritenute oggettivamente irrealistiche, salvo che siano corroborate dall'utilizzo di tecnologie particolari o innovative adeguatamente dimostrate.

7.3. Proposta di aggiudicazione

a) la proposta di aggiudicazione avviene a favore dell'offerta che risulti immediatamente inferiore alla soglia di anomalia di cui all'articolo 6.6, lettera b), oppure, in presenza di meno di 10 (dieci) offerte ammesse, all'offerta migliore in assoluto, sempre che sia stata adeguatamente giustificata ai sensi dell'articolo 6.6 lettera a);

b) in tutti i casi nei quali risultino migliori due o più offerte uguali, la proposta di aggiudicazione è stabilita mediante immediato sorteggio pubblico tra le stesse;

c) La proposta di aggiudicazione, ai sensi dell'art 33, comma 1 del d.lgs. 50/2016 è soggetta ad approvazione dell'organo competente secondo l'ordinamento della stazione appaltante e nel rispetto dei termini dallo stesso previsti, decorrenti dal ricevimento della proposta di aggiudicazione da parte dell'organo competente. In mancanza, il termine è pari a trenta giorni. Il termine è interrotto dalla richiesta di chiarimenti o documenti e inizia nuovamente a decorrere da quando i chiarimenti o documenti pervengono all'organo richiedente. Decorso tali termini, la proposta di

aggiudicazione si intende approvata.

- d) Ai sensi dell'art. 32, comma 5 del d.lgs. n.50/2016 , la stazione appaltante, previa verifica della proposta di aggiudicazione ai sensi dell'articolo 33, comma 1, provvede all'aggiudicazione.

7.3.1. Aggiudicazione

L'aggiudicazione diventa efficace dopo la verifica del possesso dei prescritti requisiti ai sensi dell'art. 35, comma 7, D.Lgs. n. 50/2016.

7.3.2. 7.3.1. Provvedimento di aggiudicazione definitiva

L'aggiudicazione è disposta con provvedimento esplicito. In ogni caso l'aggiudicazione:

- a) ai sensi dell'art 32, comma 6 del D.Lgs. 50 del 2016 si precisa che l'aggiudicazione non equivale ad accettazione dell'offerta. L'offerta dell'aggiudicatario è irrevocabile fino al termine stabilito nel comma 8);
b) ai sensi dell'art 32 comma 7 del D.Lgs 50 del 2016, l'aggiudicazione diventa efficace dopo la verifica del possesso dei prescritti requisiti.

7.3.2. Adempimenti posteriori all'aggiudicazione definitiva:

- a) l'aggiudicazione definitiva è comunicata a tutti gli offerenti con le modalità di cui all'articolo 76 del decreto legislativo n. 50 del 2016 ed è resa nota con le pubblicazioni previste dall'articolo 72 del medesimo decreto legislativo.
b) resta salva per la Stazione Appaltante la possibilità di revocare l'aggiudicazione, ai sensi del DPR. 445 del 2000, se si accerta in capo all'aggiudicatario, in ogni momento e con qualunque mezzo di prova, l'assenza di uno o più d'uno dei requisiti richiesti in sede di gara.
c) ai sensi dell'art 32, comma 8 del D.lgs. n. 50 del 2016, divenuta efficace l'aggiudicazione, e fatto salvo l'esercizio dei poteri di autotutela nei casi consentiti dalle norme vigenti, la stipulazione del contratto di appalto o di concessione ha luogo entro i successivi sessanta giorni, salva l'ipotesi di differimento espressamente concordata con l'aggiudicatario. Se la stipulazione del contratto non avviene nel termine fissato, l'aggiudicatario può, mediante atto notificato alla stazione appaltante, sciogliersi da ogni vincolo o recedere dal contratto. All'aggiudicatario non spetta alcun indennizzo, salvo il rimborso delle spese contrattuali documentate.

8. STIPULA DEL CONTRATTO

8.1. Condizioni e adempimenti per la stipula del contratto

8.1.1. Condizioni per la stipula del contratto

Il contratto non può essere stipulato prima:

- a) che l'aggiudicazione definitiva diventi efficace ai sensi degli articoli 7.3.1 e 7.3.2;
b) dello spirare dei termini di sospensione alle condizioni di cui all'articolo 32, commi 9, 10, 11 del decreto legislativo n. 50 del 2016;
c) prima dell'ottenimento della pertinente documentazione antimafia di cui agli articoli da 85 a 95, del decreto legislativo n. 159 del 2011, fermo restando quanto previsto dagli articoli 92, comma 3, e 94, comma 2, dello stesso decreto legislativo in caso la documentazione antimafia non sia rilasciata entro i termini previsti; la documentazione antimafia è acquisita con le modalità di cui all'articolo 97 di cui all'articolo 99, comma 2-bis, del citato decreto legislativo.

8.1.2. Obblighi dell'aggiudicatario

L'aggiudicatario è obbligato, entro il termine prescritto dalla Stazione appaltante con apposita richiesta, e, in assenza di questa, entro 30 (trenta) giorni dall'avvenuta conoscenza dell'aggiudicazione definitiva:

- a) a fornire tempestivamente alla stazione appaltante tutta la documentazione necessaria alla stipula del contratto e le informazioni necessarie allo stesso scopo;
b) a depositare presso la stazione appaltante le dovute cauzioni e assicurazioni come segue:
--- la cauzione definitiva di cui all'articolo 103 del decreto legislativo n. 50 del 2016;

- la polizza assicurativa contro i rischi dell'esecuzione e la garanzia di responsabilità civile di cui all'articolo 103, comma 7, del decreto legislativo n. 50 del 2016;
- c) se costituito in forma societaria diversa dalla società di persone (S.p.A., S.A.p.A., S.r.l., S.coop.p.A., S.coop.r.l., Società consortile per azioni o a responsabilità limitata), a presentare una dichiarazione circa la propria composizione societaria, l'esistenza di diritti reali di godimento o di garanzia sulle azioni «con diritto di voto» sulla base delle risultanze del libro dei soci, delle comunicazioni ricevute e di qualsiasi altro dato a propria disposizione, nonché l'indicazione dei soggetti muniti di procura irrevocabile che abbiano esercitato il voto nelle assemblee societarie nell'ultimo anno o che ne abbiano comunque diritto, ai sensi dell'articolo 1 del d.p.c.m. 11 maggio 1991, n. 187, attuativo dell'articolo 17, terzo comma, della legge n. 55 del 1990; in caso di consorzio la dichiarazione deve riguardare anche le società consorziate indicate per l'esecuzione del lavoro;
 - d) a depositare presso la Stazione appaltante le spese di contratto, di registro, di segreteria e ogni altra spesa connessa, come determinate ai sensi di legge, eventualmente sotto forma di importo provvisorio soggetto a conguaglio al momento della stipula;
 - e) se l'aggiudicatario non stipula il contratto nei termini prescritti, oppure non assolve gli adempimenti di cui alle precedenti lettere dalla a) alla d), in tempo utile per la sottoscrizione del contratto, l'aggiudicazione, ancorché definitiva, può essere revocata dalla Stazione appaltante;
 - f) nel caso di cui alla precedente lettera f), la Stazione appaltante provvede ad incamerare la cauzione provvisoria; in ogni caso è fatto salvo il risarcimento di ulteriori danni ivi compresi i danni da ritardo e i maggiori oneri da sostenere per una nuova aggiudicazione.
 - e) l'aggiudicatario si obbliga a corrispondere alla Centrale di Committenza "Asmel Consortile Soc. Cons. a r.l." il corrispettivo del servizio per le attività di gara fornite dalla stessa e per l'uso della piattaforma "Asmecom", nella misura dell'1,5% dell'importo aggiudicato.

8.2. Consegna dei lavori

8.2.1. Adempimenti anteriori alla consegna

La consegna dei lavori può avvenire solo dopo l'aggiudicazione definitiva, fatti salvi i caso di cui all'articolo 32, comma 8, quarto periodo, del decreto legislativo n. 50 del 2016.

8.2.2. Adempimenti per la consegna

L'aggiudicatario è obbligato, entro il termine prescritto dalla Stazione appaltante con apposita richiesta o entro il termine già previsto dal Capitolato Speciale d'appalto e, in ogni caso prima della data di convocazione per la consegna dei lavori se anteriore ai predetti termini, a trasmettere alla Stazione appaltante:

- a) le seguenti dichiarazioni e documentazioni, salvo che siano già state presentate ai fini della stipula del contratto e non abbiano subito variazioni:
 - dichiarazione cumulativa che attesti l'organico medio annuo, distinto per qualifica, corredata dagli estremi delle denunce dei lavoratori effettuate all'Istituto nazionale della previdenza sociale (INPS), all'Istituto nazionale assicurazione infortuni sul lavoro (INAIL) e alle casse edili nonché il contratto collettivo applicato ai lavoratori dipendenti e di non essere destinatario di provvedimenti di sospensione o di interdizione di cui all'articolo 14 del decreto legislativo n. 81 del 2008;
 - i dati necessari all'acquisizione d'ufficio del certificato della Camera di Commercio, Industria, Artigianato e Agricoltura;
 - i dati necessari all'acquisizione d'ufficio del documento unico di regolarità contributiva (DURC),
 - il documento di valutazione dei rischi di cui al combinato disposto degli articoli 17, comma 1, lettera a), e 28, commi 1, 1-bis, 2 e 3, del decreto legislativo n. 81 del 2008; se l'impresa occupa fino a 10 lavoratori, ai sensi dell'articolo 29, comma 5, primo periodo, dello stesso decreto legislativo, la valutazione dei rischi è effettuata secondo le procedure standardizzate di cui al decreto interministeriale 30 novembre 2012 e successivi aggiornamenti;
 - il nominativo e i recapiti del proprio Responsabile del servizio prevenzione e protezione (R.S.P.P.) e del proprio Medico competente (M.C.) di cui agli articoli 31 e 38 del decreto legislativo n. 81 del 2008;

- b) il piano operativo di sicurezza di cui all'articolo 89, comma 1, lettera h), e al punto 3.2 dell'allegato XV, al decreto legislativo n. 81 del 2008;
- c) l'accettazione del piano di sicurezza e di coordinamento di cui articolo 100 e ai punti 1, 2 e 4, dell'allegato XV, al decreto legislativo n. 81 del 2008, con le eventuali richieste di adeguamento senza che queste comportino oneri per la Stazione appaltante;
- d) in caso di raggruppamento temporaneo, consorzio ordinario o contratto di rete le dichiarazioni e i documenti che precedono devono riguardare tutti gli operatori economici raggruppati, consorziati o in rete e trasmessi tramite l'operatore economico mandatario o capogruppo;
- e) in caso di consorzio, se sono state individuate più imprese consorziate esecutrici dei lavori, gli stessi adempimenti devono essere assolti da tutte le imprese consorziate indicate, per quanto di pertinenza di ciascuna, per il tramite di una di esse appositamente individuata, sempre che questa abbia espressamente accettato tale individuazione e sia stata preventivamente comunicata alla Stazione appaltante, ai sensi dell'articolo 89, comma 1, lettera i), del decreto legislativo n. 81 del 2008.

PARTE TERZA
DOCUMENTAZIONE E INFORMAZIONI

9. DISPOSIZIONI SULLA DOCUMENTAZIONE, SULLE DICHIARAZIONI E SULLE COMUNICAZIONI

9.1. Dichiarazioni e documentazione amministrativa

9.1.1. Validità e formalità delle dichiarazioni

- a) tutte le dichiarazioni richieste dalla presente lettera di invito:
 - sono rilasciate ai sensi dell'articolo 47, comma 1, del d.P.R. n. 445 del 2000, in carta semplice, con la sottoscrizione del dichiarante (rappresentante legale dell'operatore economico o altro soggetto dotato del potere di impegnare contrattualmente lo stesso operatore economico);
 - ai sensi dell'articolo 47, comma 2, del d.P.R. n. 445 del 2000, in quanto rese nell'interesse proprio del dichiarante possono riguardare anche stati, qualità personali e fatti relativi ad altri soggetti di cui il dichiarante abbia diretta conoscenza;
 - devono essere presentate da tutti gli operatori economici, in qualsiasi forma di partecipazione o coinvolgimento, singoli, raggruppati, consorziati, ancorché appartenenti alle eventuali imprese ausiliarie, ognuno per quanto di propria competenza;
 - devono essere corredate dalla copia fotostatica di un documento di riconoscimento del dichiarante, in corso di validità; per ciascun dichiarante è sufficiente una sola copia del documento di riconoscimento anche in presenza di più dichiarazioni distinte;
- c) ai sensi dell'articolo 48, comma 2, del d.P.R. n. 445 del 2000, le dichiarazioni sono redatte preferibilmente sui modelli predisposti e messi a disposizione gratuitamente dalla Stazione appaltante disponibili ai sensi del successivo articolo 9.2, che l'operatore economico le può adattare in relazione alle proprie condizioni specifiche, oppure le deve adattare o completare se non sono previste le particolari fattispecie o le condizioni specifiche relative all'operatore economico medesimo; la corretta compilazione dei predetti modelli esaurisce le obbligazioni dichiarative dell'operatore economico.

9.1.2. Altre condizioni

- a) alla documentazione degli operatori economici non residenti in Italia si applicano gli articoli 80, 49 e 90 del decreto legislativo n. 50 del 2016;
- b) le dichiarazioni e i documenti possono essere oggetto di richieste di completamenti o chiarimenti da parte della Stazione Appaltante;
- c) alla documentazione si applicano l'articolo 80 del decreto legislativo n. 50 del 2016;
- d) le dichiarazioni sostitutive di certificazioni o di attestazioni rilasciate da pubbliche amministrazioni o detenute stabilmente da queste, possono essere sostituite dalle relative copie autenticate ai sensi degli articoli 18 e 19 del d.P.R. n. 445 del 2000.

9.2. Comunicazioni, sopralluogo, informazioni, accesso alla documentazione

9.2.1. Comunicazioni agli operatori economici

- a) le comunicazioni della Stazione appaltante agli operatori economici, in tutti i casi previsti dalla normativa o dalla presente lettera di invito, si intendono validamente ed efficacemente effettuate se rese ad uno dei recapiti indicati dagli stessi soggetti ai sensi dell'articolo 3.1.3, lettera b), mediante una qualunque delle modalità ammesse dall'articolo 79, comma 5-bis, del decreto legislativo n. 50 del 2016;
- b) in caso di raggruppamenti temporanei o consorzi ordinari, anche se non ancora costituiti formalmente, o di reti di imprese, la comunicazione recapitata al mandatario o capogruppo si intende validamente e automaticamente estesa a tutti gli operatori economici raggruppati o consorziati o partecipanti alla rete di imprese;
- c) in caso di avvalimento la comunicazione recapitata all'operatore economico che ha fatto ricorso

all'avvalimento, o al suo mandatario o capogruppo nel caso di cui alla lettera b), si intende validamente e automaticamente estesa ai relativi operatori economici ausiliari.

9.2.2. Sopralluogo non assistito in sito e presa visione degli atti

Fermo restando quanto previsto dall'articolo 3.1.3, lettera a), punto sub. a.1) della presente lettera di invito, è **obbligatoria** la visita di sopralluogo e la presa visione degli atti progettuali da parte dell'offerente, ai sensi dell'articolo 3.1.3, lettera a), punto sub. a.2), della presente lettera di invito, alle seguenti condizioni:

- a) I termini perentori per la richiesta e per l'effettuare sopralluogo sono indicati nel TIMING DI GARA al punto 1.9 del presente Disciplinare;
- b) il concorrente interessato ad effettuare il sopralluogo, dovrà richiedere, a mezzo E-mail o PEC all'indirizzo indicato al punto 2.4.6, la disponibilità del Responsabile del procedimento relativa alla data e l'ora della visita di sopralluogo; il Responsabile del procedimento comunicherà al richiedente, sempre mediante e-mail o PEC, la data e l'ora della visita di sopralluogo;
- c) il sopralluogo deve essere effettuato, a pena di inammissibilità:
 - dal titolare, da un rappresentante legale o da un direttore tecnico dell'impresa, come risultanti da certificato C.C.I.A.A. o da attestazione SOA;
 - da un dipendente dell'impresa, se munito di apposita delega conferita dal titolare o da un rappresentante legale;
 - da soggetto diverso solo munito di apposita procura notarile;
- d) al soggetto che effettua il sopralluogo è rilasciata la relativa attestazione; ogni soggetto che effettua il sopralluogo può espletare tale adempimento per un solo operatore economico o, comunque per un solo raggruppamento temporaneo o consorzio ordinario;
- e) in caso di raggruppamento temporaneo o di consorzio ordinario sia già costituiti che non ancora costituiti, in relazione al regime della solidarietà di cui all'articolo 48, comma 5, del decreto legislativo n. 50 del 2016, tra i diversi operatori economici, il sopralluogo deve essere effettuato a cura dell'operatore economico mandatario o capogruppo oppure, nel solo caso di raggruppamento temporaneo o di consorzio ordinario di tipo orizzontale o misto, da uno qualsiasi degli operatori economici raggruppati o consorziati in orizzontale per la categoria prevalente; tuttavia qualora in sede di gara l'operatore economico che ha fatto il sopralluogo non partecipi al raggruppamento oppure partecipi alla gara singolarmente, il sopralluogo per il raggruppamento si ha per non fatto, con le relative conseguenze in tema di esclusione;
- f) in caso di consorzio stabile, consorzio di cooperative o di imprese artigiane il sopralluogo può essere effettuato a cura del consorzio oppure da un consorziato; tuttavia qualora in sede di gara il consorziato che ha fatto il sopralluogo partecipi invece autonomamente dal consorzio stesso e in concorrenza con quest'ultimo, il sopralluogo per il consorzio si ha per non fatto, con le relative conseguenze in tema di esclusione, fatto salvo l'eventuale accertamento delle condizioni di cui all'articolo 80, del decreto legislativo n. 50 del 2016;

9.2.3. Acquisizione delle informazioni, comunicazioni e documentazione disponibile

- a) ai sensi dell'articolo 74, comma 4, del decreto legislativo n. 50 del 2016 la richiesta di sopralluogo, deve essere presentata entro la data indicata nel TIMING DI GARA al punto 1.9 del presente Disciplinare;
- b) ai sensi dell'articolo 74, comma 4, del decreto legislativo n. 50 del 2016 la richieste di informazioni, di chiarimenti, nonché i quesiti degli offerenti, devono essere presentati entro il termine perentorio indicato nel TIMING DI GARA al punto 1.9 del presente Disciplinare;
- c) la presente lettera di invito e i modelli per la partecipazione alla gara con lo schema delle dichiarazioni di possesso dei requisiti sono liberamente disponibili sul sito internet www.asmecomm.it, dal quale può essere scaricata liberamente;

10. DISPOSIZIONI FINALI

10.1. Controversie

10.1.1. Procedure di ricorso in materia di scelta del contraente

Contro i provvedimenti che l'operatore economico ritenga lesivi dei propri interessi è ammesso ricorso al Tribunale Amministrativo Regionale (T.A.R.) della Campania, sede competente, con le seguenti precisazioni:

- a) il ricorso deve essere notificato entro il termine perentorio di 30 (trenta) giorni alla Stazione appaltante e ad almeno uno dei controinteressati, e depositato entro i successivi 15 (quindici) giorni;
- b) il termine per la notificazione del ricorso decorre:
 - dalla ricezione della lettera di invito per cause che ostano alla partecipazione;
 - dal ricevimento della comunicazione di esclusione per gli offerenti esclusi;
 - dal ricevimento della comunicazione dell'aggiudicazione definitiva per gli offerenti diversi dall'aggiudicatario;
- c) la notificazione deve essere preceduta da un'informativa resa al Responsabile del procedimento con la quale l'offerente comunica l'intenzione di proporre ricorso, indicandone anche sinteticamente i motivi; l'informativa non interrompe i termini di cui alla lettera a); l'assenza di tale informativa non impedisce la presentazione del ricorso ma può essere valutata negativamente in sede di giudizio ai fini dell'imputazione delle spese e di quantificazione del danno risarcibile.

10.1.2. Controversie in materia contrattuale

Tutte le controversie derivanti dal contratto, previo esperimento dei tentativi di transazione e di accordo bonario ai sensi rispettivamente degli articoli 205 e 206 del decreto legislativo n. 50 del 2016, se non risolte, sono deferite alla competenza dell'Autorità giudiziaria, con esclusione della competenza arbitrale.

10.1.3. Supplente

Ai sensi dell'articolo 110, del decreto legislativo n. 50 del 2016, in caso di fallimento o di liquidazione coatta e concordato preventivo dell'aggiudicatario, di risoluzione del contratto per reati accertati o grave inadempimento ai sensi degli articoli 135 e 136 o di recesso ai sensi dell'articolo 92, commi 3 e 4, del decreto legislativo n. 159 del 2011:

- a) sono interpellati progressivamente gli operatori economici che hanno partecipato all'originaria procedura di gara, risultanti dalla relativa graduatoria, se ancora in possesso dei necessari requisiti, al fine di stipulare un nuovo contratto per l'affidamento del completamento delle prestazioni;
- b) l'interpello avviene in ordine decrescente a partire dall'operatore economico che ha formulato la prima migliore offerta ammessa, escluso l'originario aggiudicatario, fino al quinto migliore offerente in sede di gara;
- c) l'affidamento all'operatore economico supplente avviene alle medesime condizioni economiche già offerte dall'aggiudicatario originario.

10.2. Altre disposizioni e informazioni

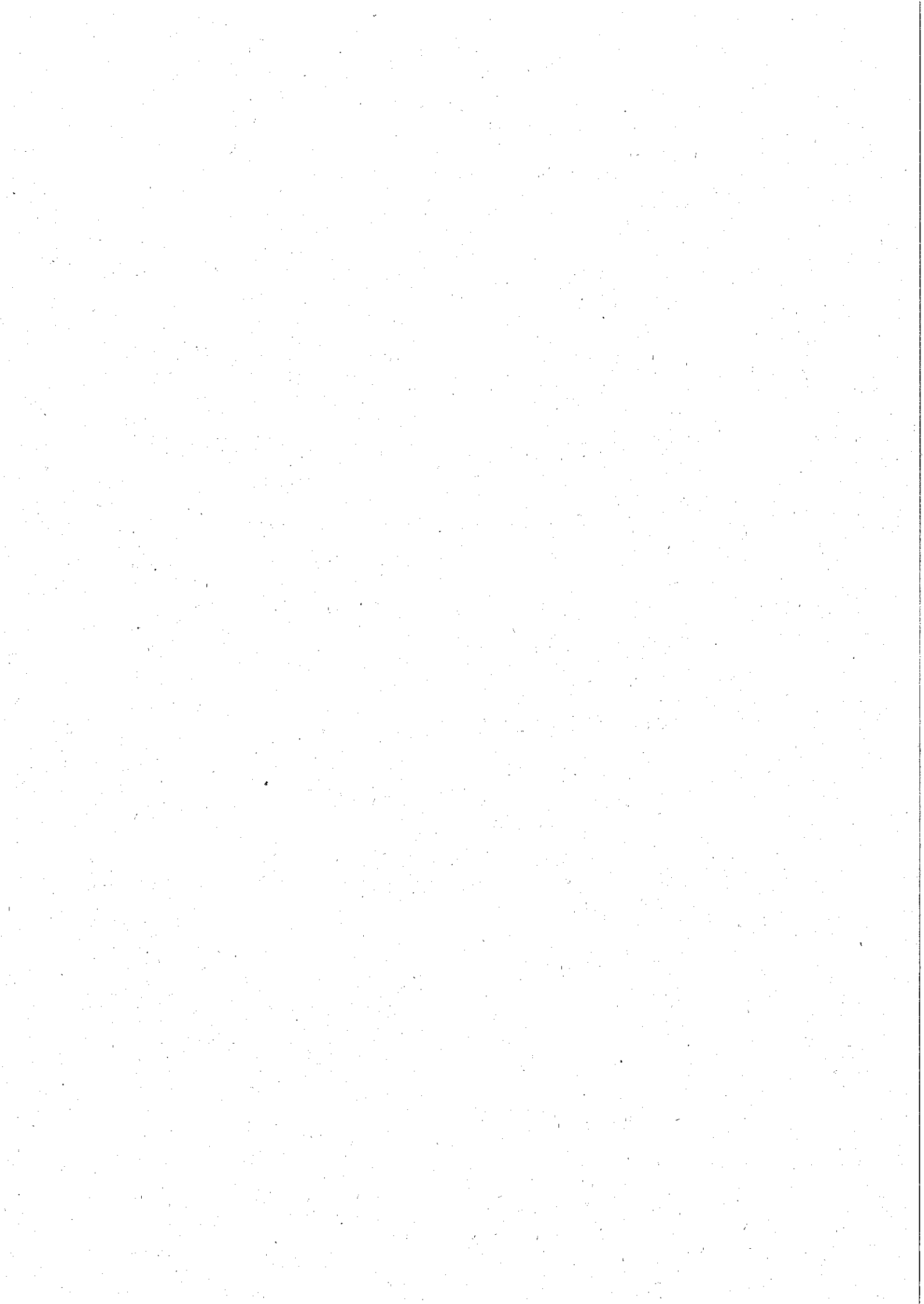
10.2.1. Computo dei termini

Tutti i termini previsti dagli atti di gara, ove non diversamente specificato, sono calcolati in conformità Regolamento CEE n. 1182/71 del Consiglio del 3 giugno 1971.

10.2.2. Trattamento dei dati personali

Ai sensi dell'articolo 13 del decreto legislativo n. 196 del 2003, in relazione ai dati personali il cui conferimento è richiesto ai fini della gara, si rende noto che:

- a) titolare del trattamento, nonché responsabile, è il Comune di Malcesine (VR) nella persona del sig. Francesco Misdaris (RUP);
- b) il trattamento è finalizzato allo svolgimento della gara e dei procedimenti amministrativi e giurisdizionali conseguenti, alle condizioni di cui all'articolo 18 del decreto legislativo n. 196 del 2003;
- c) il trattamento è realizzato per mezzo delle operazioni o complesso di operazioni di cui all'articolo 4, comma 1, lettera a), del decreto legislativo n. 196 del 2003, con o senza l'ausilio di strumenti



- elettronici o comunque automatizzati, mediante procedure idonee a garantirne la riservatezza, effettuate dagli incaricati al trattamento a ciò autorizzati dal titolare del trattamento;
- d) dati personali conferiti, anche giudiziari, il cui trattamento è autorizzato ai sensi degli articoli 21 e 22 del decreto legislativo n. 196 del 2003, con provvedimento dell'Autorità garante n. 7 del 2009 (G.U. n. 13 del 18 gennaio 2010 – s.o. n. 12), Capi IV, numero 2), lettere d) ed e), sono trattati in misura non eccedente e pertinente ai fini del procedimento di gara e l'eventuale rifiuto da parte dell'interessato a conferirli comporta l'impossibilità di partecipazione alla gara stessa;
 - e) i dati possono venire a conoscenza degli incaricati autorizzati dal titolare e dei componenti degli organi che gestiscono il procedimento, possono essere comunicati ai soggetti cui la comunicazione sia obbligatoria per legge o regolamento o a soggetti cui la comunicazione sia necessaria in caso di contenzioso;
 - f) l'interessato che abbia conferito dati personali può esercitare i diritti di cui all'articolo 13 del predetto decreto legislativo n. 196 del 2003.

10.2.3. Accesso agli atti

Fermo restando quanto previsto dall'articolo 53, del decreto legislativo n. 50 del 2016, l'accesso agli atti di gara è consentito, entro 10 (dieci) giorni dalla comunicazione del provvedimento lesivo:

- a) per gli offerenti esclusi, o la cui offerta sia stata esclusa, limitatamente agli atti formati nelle fasi della procedura anteriori all'esclusione fino al conseguente provvedimento di esclusione;
- b) per gli offerenti ammessi e la cui offerta sia compresa nella graduatoria finale, dopo l'approvazione dell'aggiudicazione provvisoria o, in assenza di questa, dopo 30 (trenta) giorni dall'aggiudicazione provvisoria, per quanto attiene i verbali di gara e le offerte degli altri partecipanti alla gara;
- c) per gli offerenti ammessi e la cui offerta sia compresa nella graduatoria finale, dopo l'aggiudicazione definitiva, per quanto attiene la verifica delle offerte anomale.

10.2.4. Norme richiamate, documenti integranti le disposizioni di gara

Fanno parte integrante della presente lettera di invito e del successivo contratto d'appalto:

- a) il decreto legislativo n. 50 del 2016;
- b) il regolamento di attuazione approvato con d.P.R. 5 ottobre 2010, n. 207;
- c) il capitolato generale d'appalto, approvato con decreto ministeriale 19 aprile 2000, n. 145, per quanto non previsto dal Capitolato speciale d'appalto;
- d) la documentazione di cui all'articolo 137, comma 1, lettere b), c), e) ed f), del d.P.R. n. 207 del 2010, integrante il progetto esecutivo approvato con deliberazione di Giunta Comunale del 01.02.2018 n. 10, nei limiti e alle condizioni di cui al Capitolato Speciale d'appalto e alla presente lettera di invito;

10.3. Riserva di aggiudicazione

La stazione appaltante si riserva, senza alcun diritto degli offerenti a rimborso spese o indennità di alcun genere agli offerenti:

- a) di differire, spostare o revocare il presente procedimento di gara;
- b) di non procedere all'aggiudicazione se nessuna offerta risulti conveniente o idonea in relazione all'oggetto del contratto, ai sensi dell'articolo 95, comma 12, del decreto legislativo n. 50 del 2016.

Li 12/02/2018

IL RESPONSABILE DEL PROCEDIMENTO

Dott.ing. Francesco Misdaris



Allegati: modelli per la partecipazione:

(art. 48, comma 2, d.P.R. n. 445 del 2000)

Allegato A - Domanda di ammissione alla gara e schema di dichiarazione;

Allegato B - Dichiarazione a corredo dell'offerta;

Allegato C - Dichiarazione tracciabilità flussi finanziari;

Allegato D - DGUE;

Allegato E - Atto Unilaterale di Obbligo;

Allegato F – Dettaglio di Offerta Economica.

Allegati G e G1 – Dichiarazione/Attestazione di presa visione del progetto e dei luoghi.

Allegato H – dichiarazione costituzione ATI.

